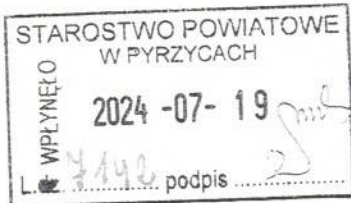


Dokument elektroniczny

46-10512
BR

Miejsce i data sporządzenia dokumentu

2024-07-19



Dane nadawcy

Dane adresata

STAROSTWO POWIATOWE W PYRZYCACH (74-200
PYRZYCE, WOJ. ZACHODNIOPOMORSKIE)

ZAWIADOMIENIE

BT43547 OBRYTA EXT. 14 zgłoszenie instalacji stacji bazowej SM/818/7/2024/KL

PROWADZĄCY INSTALACJE: Towerlink Poland Sp. z o.o., ul. Marcina Kasprzaka 4, 01-211 Warszawa.

DOTYCZY: Stacji bazowej telefonii komórkowej BT43547 OBRYTA.

Zlokalizowanej pod adresem: dz. nr 238, obręb 0005 Obryta, gmina Warnice, powiat pyrzycki, woj. zachodniopomorskie.

Działając w imieniu inwestora w trybie art. 152 ust. 6 pkt. 1 ustawy z dnia 27 kwietnia 2001r. Prawo Ochrony Środowiska (Dz.U. 2024.0.54 t.j.) informuję o zmianie danych zawartych w zgłoszeniu instalacji stacji bazowej telefonii komórkowej BT43547 OBRYTA zlokalizowanej pod adresem dz. nr 238, obręb 0005 Obryta, gmina Warnice, powiat pyrzycki, woj. zachodniopomorskie.

Informuje, przedmiotowa zmiana danych instalacji nie jest zmianą istotną, zgodnie z art. 3 pkt 7 ustawy Prawo Ochrony Środowiska (Dz.U.2024.0.54 t.j. z dnia 2022.12.01).



W załączeniu:

- 1) Upoważnienie inwestora
- 2) Sprawozdanie z pomiarów pól elektromagnetycznych dla celów ochrony ludności i środowiska
- 3) Formularz zgłoszenia instalacji

Załączniki:

- 1.
- 2.
- 3.

PEŁNOMOCCNICTWO
BT43547 OBRYTA OŚ 17.07.2024.pdf
BT43547 OBRYTA EXT.14 formularz.pdf



FORMULARZ ZMIANY DANYCH W ZGŁOSZENIU INSTALACJI WYTWARZAJĄCYCH POLA ELEKTROM.

I. Wypełnia podmiot prowadzący instalację dokonujący jej zgłoszenia

1. Nazwa i adres organu ochrony środowiska właściwego do przyjęcia zgłoszenia
*Starostwo Powiatowe w Pyrzycach
 Wydział Ochrony Środowiska, Leśnictwa i Rolnictwa
 ul. Lipiańska 4
 74-200 Pyrzyce*
2. Nazwa instalacji zgodna z nazewnictwem stosowanym przez prowadzącego instalację
stacja bazowa BT43547 OBRYTA (ext. 14)
3. Określenie nazw jednostek terytorialnych (gmin, powiatów i województw), na których terenie znajduje się instalacja, wraz z podaniem symboli KTS¹⁾ jednostek terytorialnych, na których terenie znajduje się instalacja
*KTS1 1002000000000 PÓŁNOCNO-ZACHODNI
 KTS2 1002320000000 Zachodniopomorskie
 KTS3 1002321000000 Zachodniopomorskie
 KTS4 1002321640000 Szczecinecko-pyrzycki
 KTS5 10023216412000 pyrzycki
 KTS6 10023216412062 Warnice*
4. Oznaczenie prowadzącego instalację, jego adres zamieszkania lub siedziby
Prowadzący instalację: TOWERLINK POLAND SP. z.o.o., ul. Kasprzaka 4, 01-211 Warszawa;
5. Adres zakładu, na którego terenie prowadzona jest eksploatacja instalacji
dz. nr 238, obręb 0005 Obryta gmina Warnice; powiat pyrzycki; województwo zachodniopomorskie
6. Rodzaj instalacji, zgodnie z załącznikiem nr 2 do rozporządzenia Ministra Środowiska z dnia 2 lipca 2010 r. w sprawie zgłoszenia instalacji wytwarzających pola elektromagnetyczne (Dz. U. Nr 130, poz. 879)
instalacje radiokomunikacyjne, których równoważna moc promieniowania izotropowo wynosi nie mniej niż 15W, emitujące pola elektromagnetyczne o częstotliwościach od 30 kHz do 300 GHz
7. Rodzaj i zakres prowadzonej działalności, w tym wielkość produkcji lub wielkość świadczonych usług
działalność w zakresie telekomunikacji przewodowej i bezprzewodowej.
8. Czas funkcjonowania instalacji (dni tygodnia i godziny)
7 dni w tygodniu, 24 godziny na dobę
9. Wielkość i rodzaj emisji²⁾
*sumaryczna moc EIRP anten sektorowych 59 058 W
 sumaryczna moc EIRP anten radioliniowych 3 631 W*
10. Opis stosowanych metod ograniczania emisji
Parametry stacji bazowej zostały tak dobrane, aby ponadnormatywny poziom pola elektromagnetycznego nie występował w miejscach dostępnych dla ludności.
11. Informacja, czy stopień ograniczania wielkości emisji jest zgodny z obowiązującymi przepisami
W miejscach dostępnych dla ludności poziom pola elektromagnetycznego nie przekracza wartości ponadnormatywnych.
12. Szczegółowe dane, odpowiednio do rodzaju instalacji, zgodne z wymaganiami określonymi w załączniku nr 2 do rozporządzenia:

1) współrzędne geograficzne anten	2) częstotliwość pracy	3) wysokości środków elektrycznych anten nad poziomem terenu	4) EIRP - równoważna moc promieniowana izotropowo	5) zakresy azymutów i kątów pochylenia osi głównych wiązek promieniowania
53-13-13.58N 14-58-54.85E	900 Mhz	40,10 m	4995 W	Azymut 20° Pochylenie 0°-10°
53-13-13.58N 14-58-54.85E	900 Mhz	40,10 m	4995 W	Azymut 140° Pochylenie 0°-10°
53-13-13.58N 14-58-54.85E	900 Mhz	40,10 m	4995 W	Azymut 260° Pochylenie 0°-10°
53-13-13.58N 14-58-54.85E	1800 Mhz	40,10 m	6812 W	Azymut 20° Pochylenie 0°-6°
53-13-13.58N 14-58-54.85E	1800 Mhz	40,10 m	6812 W	Azymut 140° Pochylenie 0°-6°
53-13-13.58N 14-58-54.85E	1800 Mhz	40,10 m	6812 W	Azymut 260° Pochylenie 0°-6°
53-13-13.58N 14-58-54.85E	2600 Mhz	40,10 m	7075 W	Azymut 20° Pochylenie 0°-6°
53-13-13.58N 14-58-54.85E	2600 Mhz	40,10 m	7075 W	Azymut 140° Pochylenie 0°-6°
53-13-13.58N 14-58-54.85E	2600 Mhz	40,10 m	7075 W	Azymut 260° Pochylenie 0°-6°

53-13-13.58N 14-58-54.85E	420 Mhz	40,10 m	804 W	Azymut 20° Pochylenie 0°-16°
53-13-13.58N 14-58-54.85E	420 Mhz	40,10 m	804 W	Azymut 140° Pochylenie 0°-16°
53-13-13.58N 14-58-54.85E	420 Mhz	40,10 m	804 W	Azymut 240° Pochylenie 0°-16°
53-13-13.58N 14-58-54.85E	23 GHz	37,50 m	3631 W	Azymut 329°

6) Na podstawie wykonanej analizy stwierdza się, że w odległościach od anten sektorowych, określonych zgodnie z Rozporządzeniem Rady Ministrów z dnia 10 września 2019 r. w sprawie przedsięwzięć mogących znacząco oddziaływać na środowisko (Dz.U z 2019 r. poz. 1839), wzdłuż osi głównych wiązek promieniowania tych anten, nie występują miejsca dostępne dla ludności

7) Sprawozdanie z pomiarów poziomów pól elektromagnetycznych – załącznik nr 2

13. Miejscowość, data (rok - miesiąc - dzień):
Imię i nazwisko osoby reprezentującej prowadzącego instalację

Podpis: _____ - podpis zaufany Gdynia, 18.07.2024 r.

II. Wypełnia organ ochrony środowiska przyjmujący zgłoszenie

Data zarejestrowania zgłoszenia _____ w Pyrzycach _____ Numer zgłoszenia _____

18.07.2024

Wydział Ochrony Środowiska
Leśnictwa i Rolnictwa
74-200 Pyrzyce, ul. Lipińska 4
tel. 91 88 11 300, fax 91 88 63 213

18/2024

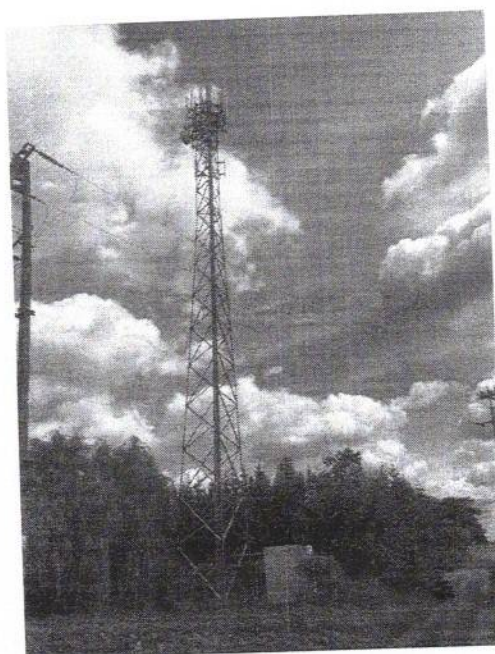
Objaśnienia:

- 1) System Kodowania Jednostek Terytorialnych i Statystycznych (KTS) wprowadzony Zarządzeniem wewnętrznym nr 22 Prezesa Głównego Urzędu Statystycznego z dnia 24 sierpnia 2017 r. w sprawie wprowadzenia Systemu Kodowania Jednostek Terytorialnych i Statystycznych
- 2) W przypadku stacji elektroenergetycznych i napowietrznych linii elektroenergetycznych - napięcie znamionowe, a w przypadku pozostałych instalacji - równoważne moce promieniowane izotropowo (EIRP) poszczególnych anten.
- 3) Liczba porządkowa zgodna z numeracją punktów w odpowiednich do rodzaju instalacji ustępach załącznika nr 2 do rozporządzenia.



AB 1630

Sprawozdanie z pomiarów pól elektromagnetycznych - środowisko nr 06/07/OŚ/2024 – ELT



Nr i nazwa stacji	BT43547_OBRYTA
Adres	74-201 Obryta, dz. nr 238, obręb 0005, gm. Warnice, pow. pyrzycki, woj. zachodniopomorskie.
Opracowanie	Specjalista ds. opracowań
Autoryzacja	Kierownik Laboratorium
Podpis	Signature Not Verified Document podpisany przez [Signature] Data: 2024.07.17 21:18:50 CEST
Data	2024-07-17

Spis treści	3
1. Informacje ogólne.....	3
2. Podstawa prawna.....	3
3. Opis pomiarów.....	5
4. Zróżnicowanie dopuszczalne poziomy pól elektromagnetycznych.....	6
5. Charakterystyka źródeł PEM.....	6
6. Wyniki pomiarów.....	6
7. Stwierdzenie zgodności.....	8
8. Oświadczenie.....	8
9. Spis załączników.....	8

1. Informacje ogólne.

Zleceniodawca	Osoba udzielająca informacji –
Istotne informacje dostarczone przez klienta	komplet informacji niezbędnych do wykonania pomiarów i opracowania sprawozdania
Dane otrzymane od klienta mogące mieć wpływ na ważność wyników	Dane anten sektorowych, dane anten radioliniowych, parametry pracy instalacji, ustawienie pochylenia anten
Prowadzący instalację	TOWERLINK POLAND SP. z.o.o. , ul. Kasprzaka 4, 01-211 Warszawa
Lokalizacja obiektu	74-201 Obryta, dz. nr 238, obręb 0005, gm. Warnice, pow. pyrzycki, woj. zachodniopomorskie.
Miejsce instalacji anten	Wieża kratowa
Miejsce instalacji urządzeń	Outdoor
Osoby wykonujące pomiar	
Data wykonania pomiaru	17.07.2024
Temperatura na początku pomiaru [°C]	+23,0
Temperatura na koniec pomiaru [°C]	+24,0
Warunki atmosferyczne	Brak opadów
Wilgotność na początku pomiaru [%]	57,0
Wilgotność na koniec pomiaru [%]	55,0
Godzina na początku pomiaru	10:40
Godzina na koniec pomiaru	12:15
Inne źródła pól elektromagnetycznych oznaczone na załączniku graficznym	Nie występują
Parametry pracy instalacji	Tryb eksploatacyjny

2. Podstawa prawna.

2.1 Normy i rozporządzenia:

- Ustawa z dnia 27 kwietnia 2001 r. Prawo Ochrony Środowiska (Dz.U. 2024 r. poz. 54),
- Rozporządzenia Ministra Zdrowia z dnia 17 grudnia 2019 r. w sprawie dopuszczalnych poziomów pól elektromagnetycznych w środowisku (Dz. U. z 2019 r., poz. 2448),
- Rozporządzenie Ministra Klimatu z dnia 17.02.2020 r. w sprawie sposobów sprawdzania dotrzymania dopuszczalnych poziomów pól elektromagnetycznych w środowisku (Dz. U. z 2022 r., poz. 2630).

3. Opis pomiarów

Metodologia pomiarowa	Pomiary w oparciu o Rozporządzenie Ministra Klimatu z dnia 17 lutego 2020 r. w sprawie sposobów sprawdzania dotrzymania dopuszczalnych poziomów pól elektromagnetycznych w środowisku (Dz.U. 2022 poz. 2630).
Cel badań	Określenie wartości natężenia pola elektrycznego w miejscach dostępnych dla ludności.
Opis zestawu pomiarowego	Miernik Narda NBM 520 nr D-1232 - 30/WL, Sonda EF9091 nr A-0078 - 31/WL, o zakresie pomiarowym 0,7 V/m 300V/m pracująca w paśmie 80 MHz – 90 GHz, świadectwo wydane przez Laboratorium Wzorców i Metrologii Pola Elektromagnetycznego, Instytut Telekomunikacji, Teleinformatyki i Akustyki Politechniki Wrocławskiej. Świadectwo wzorcowania LWiMP/W/264/23 ważne do 27.06.2025r. Miernik Narda NBM 520, Sonda EF 9091 pracująca w zakresie temperatury -10°C - +50°C oraz wilgotności 5% - 95%. Niepewność rozszerzona 54,8% przy poziomie ufności 95% z uwzględnieniem współczynnika rozszerzenia k=2.
Wyposażenie pomocnicze	Termohigrometr Termik+S nr 1330823 - WL/51. Sprawdzany okresowo. Dalmierz laserowy BOSCH Professional GLM 40 nr 328411728 - WL/59. Sprawdzany okresowo. GPS Garmin 65 nr 6QA008956 - WL/55. Sprawdzany okresowo w punktach osnowy geodezyjnej, zgodnie z procedurą laboratorium PZ-6.5 sprawdzanie wewnętrzne WL.
Pomiary zostały wykonane	<ol style="list-style-type: none">1. na głównych i pomocniczych kierunkach pomiarowych, na kierunkach zbliżonych do azymutów anten oraz w dodatkowych pionach pomiarowych zgodnie z wymaganiami pkt 12, 13, 14 i 19 Rozporządzenia Ministra Klimatu z dnia 17 lutego 2020 r. (Dz.U. 2022 poz. 2630). Wybór i lokalizacja pionów pomiarowych, w tym znajdujących się wewnątrz lokali, zostały ustalone zgodnie z procedurą laboratorium nr PP-7.3/7.4/7.5-11, z uwzględnieniem: rodzaju badanej instalacji (w tym parametrów technicznych instalacji), lokalizacji badanej instalacji, ukształtowania terenu wokół badanej instalacji.2. na obszarze pomiarowym, dla którego, na podstawie uprzednio przeprowadzonych obliczeń stwierdzono w miejscach dostępnych dla ludności występowanie pól elektromagnetycznych o najwyższym poziomie, które pochodzą z badanej instalacji zgodnie z wymaganiami pkt 5 ppkt 2 oraz pkt 13 ppkt 1 Rozporządzenia Ministra Klimatu z dnia 17 lutego 2020 r. w sprawie sposobów sprawdzania dotrzymania dopuszczalnych poziomów pól elektromagnetycznych w środowisku (Dz.U. 2022 poz. 2630). Wyniki obliczeń nie uwzględniały parametrów pracy instalacji innych operatorów występujących na obiekcie bądź w obszarze pomiarowym.3. w miejscach dostępnych dla ludności.4. miejsca niedostępne podczas wykonywania pomiarów wskazane zostały w pkt 6 (tabeli wyniki pomiarów)5. w dodatkowych pionach pomiarowych w lokalach oraz na balkonach i tarasach, na których mogą przebywać ludzie, po poinformowaniu o planowanych pomiarach z minimum 3-dniowym wyprzedzeniem i po umożliwieniu dostępu do lokalu, balkonu lub tarasu przez jego

dysponenta lub bez zachowania terminu wskazanego w pierwszej części zdania za zgodą dysponenta przestrzeni pomiarowej.

Sposób powiadamiania dysponentów

Zgodnie z pkt 14 Rozporządzenia Ministra Klimatu z dnia 17 lutego 2020 r. w sprawie sposobów sprawdzania dotrzymania dopuszczalnych poziomów pól elektromagnetycznych w środowisku (Dz.U. 2022 poz. 2630).
Informacji dokonuje się poprzez rządowy portal internetowy SI2PEM (<https://si2pem.gov.pl>) lub zawiadomienie spółdzielni mieszkaniowej, zarządcy nieruchomości, zarządu wspólnoty, umieszczenie informacji o planowanych pomiarach na tablicach ogłoszeń w klatkach schodowych bloków lub na drzwiach wejściowych, przekazanie zawiadomienia do administracji lub recepcji obiektu, pozostawienie informacji w skrzynkach pocztowych itp. lub przekazanie osobiste.

Warunki pracy urządzeń nadawczych

Tryb pracy eksploatacyjny.

4. Zróżnicowanie dopuszczalne poziomy pól elektromagnetycznych.

Zakresy znajdują się w Dzienniku Ustaw z dnia 17 grudnia 2019 r. przedstawione są w tabeli nr 2 (Dz. U. z 2019r. poz. 2448).

Parametr fizyczny	Składowa elektryczna E (V/m)	Składowa magnetyczna H (A/m)	Gęstość mocy S (W/m ²)
Zakres Częstotliwości pola elektromagnetycznego			
od 400 MHz do 2000 MHz	$1,375 \times f^{0,5}$	$0,0037 \times f^{0,5}$	$f / 200$
od 2 GHz do 300 GHz	61	0,16	10

5. Charakterystyka źródeł PEM.

Zgodnie z informacją otrzymaną od Klienta pomiary zostały wykonane przy ustawieniach pochylenia anten zgodnych z pkt. 13, ppkt 2 Rozporządzenia Ministra Klimatu z dnia 17 lutego 2020 roku.

Tabela 1. Anteny sektorowe - dane otrzymane od klienta

Typ anteny	Współrzędne geograficzne	Azymut mechaniczny [°]	Azymut elektryczny [°]	Wysokość zawieszenia anten (środek anteny) n.p.t. [m]	Pasma częstotliwości [MHz]	Zakres pochylenia elektrycznego [°]	Zakres pochylenia mechanicznego [°]	Moc EIRP [W]	Suma EIRP [W]
A704516R01V06	14°58'54.85"E 53°13'13.58"N	20	20	40,10	900	0,0 - 10,0	0,0	4995	4995
A704516R01V06	14°58'54.85"E 53°13'13.58"N	140	140	40,10	900	0,0 - 10,0	0,0	4995	4995
A704516R01V06	14°58'54.85"E 53°13'13.58"N	260	260	40,10	900	0,0 - 10,0	0,0	4995	4995
80010378	14°58'54.85"E 53°13'13.58"N	20	20	40,10	1800	0,0 - 6,0	0,0	6812	6812
80010378	14°58'54.85"E 53°13'13.58"N	140	140	40,10	1800	0,0 - 6,0	0,0	6812	6812
80010378	14°58'54.85"E 53°13'13.58"N	260	260	40,10	1800	0,0 - 6,0	0,0	6812	6812
A264521R1V06	14°58'54.85"E 53°13'13.58"N	20	20	40,10	2600	0,0 - 6,0	0,0	7075	7075
A264521R1V06	14°58'54.85"E 53°13'13.58"N	140	140	40,10	2600	0,0 - 6,0	0,0	7075	7075
A264521R1V06	14°58'54.85"E 53°13'13.58"N	260	260	40,10	2600	0,0 - 6,0	0,0	7075	7075
B-65B-R1VB	14°58'54.85"E 53°13'13.58"N	20	20	40,10	420	0,0 - 16,0	0,0	804	804
B-65B-R1VB	14°58'54.85"E 53°13'13.58"N	140	140	40,10	420	0,0 - 16,0	0,0	804	804
B-65B-R1VB	14°58'54.85"E 53°13'13.58"N	240	240	40,10	420	0,0 - 16,0	0,0	804	804

Tabela 2. Anteny radioliniowe- dane otrzymane od klienta

Typ anteny	Współrzędne geograficzne	Azymut [°]	Średnica [m]	Pasma częstotliwości [GHz]	Zysk energetyczny [dBi]	Moc wyjściowa nadajnika [dBm]	EIRP [W]	Wysokość środka elektrycznego anten n.p.t. [m]
A23D12HAC	14°58'54.85"E 53°13'13.58"N	329	1,2	23	46,1	19,5	3631	37,5

6. Wyniki pomiarów.

Wyniki pomiarów pól elektromagnetycznych dla celów ochrony środowiska przedstawia poniższa tabela. Piony pomiarowe zostały przedstawione w zał. 2.

Nr PP	Pole-E [V/m]	Pole-E +U [V/m]	Pole-H [A/m]	Pole-H +U [A/m]	Wys. pomiaru [m]	Opis pionu	Uwagi	WM _E	WM _H
1	0,7*	1,24	0,002	0,003	0,3 - 2,0	53°13'12.43"N 14°58'53.32"E	Otoczenie stacji bazowej - wzdłuż gł. osi promieniowania - GKP	0,044	0,045
2	0,7*	1,24	0,002	0,003	0,3 - 2,0	53°13'11.46"N 14°58'50.58"E	Otoczenie stacji bazowej - wzdłuż gł. osi promieniowania - GKP	0,044	0,045
3	0,7*	1,24	0,002	0,003	0,3 - 2,0	53°13'9.94"N 14°58'47.24"E	Otoczenie stacji bazowej - wzdłuż gł. osi promieniowania - GKP	0,044	0,045
4	0,7*	1,24	0,002	0,003	0,3 - 2,0	53°13'12.96"N 14°58'48.98"E	Otoczenie stacji bazowej - wzdłuż gł. osi promieniowania - GKP	0,044	0,045
5	0,7*	1,24	0,002	0,003	0,3 - 2,0	53°13'11.49"N 14°58'38.66"E	Otoczenie stacji bazowej - wzdłuż gł. osi promieniowania - GKP	0,044	0,045
6	0,7*	1,24	0,002	0,003	0,3 - 2,0	53°13'11.03"N 14°58'34.73"E	Otoczenie stacji bazowej - wzdłuż gł. osi promieniowania - GKP	0,044	0,045
7	0,7*	1,24	0,002	0,003	0,3 - 2,0	53°13'09.6"N 14°58'26.2"E	Otoczenie stacji bazowej - wzdłuż gł. osi promieniowania - GKP	0,044	0,045

„Bez pisemnej zgody Laboratorium niniejsze sprawozdanie nie może być powielane inaczej, jak tylko w całości. Ponadto wyniki dotyczą tylko badanych obiektów przywołanych w niniejszym sprawozdaniu z badań”
06/07/OŚ/2024 - ELT

Nr PP	Pole-E [V/m]	Pole-E +U [V/m]	Pole-H [A/m]	Pole-H +U [A/m]	Wys. pomiaru [m]	Opis pionu	Uwagi	WM _E	WM _H
8	0,7*	1,24	0,002	0,003	0,3 - 2,0	53°13'15.28"N 14°58'54.6"E	Otoczenie stacji bazowej - wzdłuż gł. osi promieniowania - GKP	0,044	0,045
9	0,7*	1,24	0,002	0,003	0,3 - 2,0	53°13'17.77"N 14°58'51.22"E	Otoczenie stacji bazowej - wzdłuż gł. osi promieniowania - GKP	0,044	0,045
10	0,7*	1,24	0,002	0,003	0,3 - 2,0	53°13'16.08"N 14°58'57.18"E	Otoczenie stacji bazowej - wzdłuż gł. osi promieniowania - GKP	0,044	0,045
11	0,7*	1,24	0,002	0,003	0,3 - 2,0	53°13'20.31"N 14°58'58.4"E	Otoczenie stacji bazowej - wzdłuż gł. osi promieniowania - GKP	0,044	0,045
12	0,7*	1,24	0,002	0,003	0,3 - 2,0	53°13'26.82"N 14°59'1.32"E	Otoczenie stacji bazowej - wzdłuż gł. osi promieniowania - GKP	0,044	0,045
13	0,7*	1,24	0,002	0,003	0,3 - 2,0	53°13'31.84"N 14°59'3.67"E	Otoczenie stacji bazowej - wzdłuż gł. osi promieniowania - GKP	0,044	0,045
14	0,7*	1,24	0,002	0,003	0,3 - 2,0	53°13'35.56"N 14°59'4.68"E	Otoczenie stacji bazowej - wzdłuż gł. osi promieniowania - GKP	0,044	0,045
15	0,7*	1,24	0,002	0,003	0,3 - 2,0	53°13'11.52"N 14°58'58.07"E	Otoczenie stacji bazowej - wzdłuż gł. osi promieniowania - GKP	0,044	0,045
16	0,7*	1,24	0,002	0,003	0,3 - 2,0	53°13'6.52"N 14°59'3.63"E	Otoczenie stacji bazowej - wzdłuż gł. osi promieniowania - GKP	0,044	0,045
17	0,7*	1,24	0,002	0,003	0,3 - 2,0	53°13'4.67"N 14°59'6.69"E	Otoczenie stacji bazowej - wzdłuż gł. osi promieniowania - GKP	0,044	0,045
18	0,7*	1,24	0,002	0,003	0,3 - 2,0	53°12'59.56"N 14°59'15.07"E	Otoczenie stacji bazowej - wzdłuż gł. osi promieniowania - GKP	0,044	0,045
19	0,7*	1,24	0,002	0,003	0,3 - 2,0	53°12'56.18"N 14°59'21.17"E	Otoczenie stacji bazowej - wzdłuż gł. osi promieniowania - GKP	0,044	0,045
A	0,7*	1,24	0,002	0,003	0,3 - 2,0	53°13'11.4"N 14°58'49.3"E	Obryta 38a, pomiar przed budynkiem - DPP	0,044	0,045
	0,7*	1,24	0,002	0,003	0,3 - 2,0		Obryta 38a, piętro ½, pomiar na tarasie - DPP	0,044	0,045
B	0,7*	1,24	0,002	0,003	0,3 - 2,0	53°13'10.0"N 14°58'49.2"E	Obryta 38b, warsztat samochodowy, pomiar na zewnątrz otworu wejściowego - DPP	0,044	0,045
C	0,7*	1,24	0,002	0,003	0,3 - 2,0	53°13'11.1"N 14°58'33.6"E	Obryta 26, pomiar na zewnątrz otworu okiennego - DPP	0,044	0,045
D	0,7*	1,24	0,002	0,003	0,3 - 2,0	53°13'10.9"N 14°58'33.1"E	Obryta 27, pomiar na zewnątrz otworu okiennego - DPP	0,044	0,045
E	0,7*	1,24	0,002	0,003	0,3 - 2,0	53°13'22.4"N 14°59'02.9"E	Obryta 5, pensjonat, pomiar na zewnątrz otworu wejściowego - DPP	0,044	0,045
	0,7*	1,24	0,002	0,003	0,3 - 2,0	53°13'22.1"N 14°59'02.1"E	Obryta 5, pomiar przed posesją - DPP	0,044	0,045

Wynik pomiaru pole - E [V/m] - maksymalna wartość chwilowa zmierzona w danym pionie pomiarowym (uśredniona na podstawie punktu 11 załącznika do Rozporządzenia Ministra Klimatu z dnia 17 lutego 2020 r. w sprawie sposobów sprawdzania dotrzymania dopuszczalnych poziomów pól elektromagnetycznych w środowisku (Dz.U. 2022 poz. 2630)). Zgodnie z pkt. 7 załącznika do Rozporządzenia Ministra Klimatu z dnia 17 lutego 2020 r. w sprawie sposobów sprawdzania dotrzymania dopuszczalnych poziomów pól elektromagnetycznych w środowisku (Dz.U. 2022 poz. 2630) nie stosuje się poprawek pomiarowych.

Przyjęto najniższą dopuszczalną wartość składowej elektrycznej pola dla objętego pomiarami zakresu częstotliwości min(ME_{gr})= 28 V/m oraz składowej magnetycznej min(MH_{gr})= 0,073 A/m.

* - wartość zmierzona poniżej zakresu akredytacji. Do obliczeń przyjęto wartość zgodną z dolną granicą akredytowanego zakresu pomiarowego metody.

GKP - główne kierunki pomiarowe

PKP - pomocnicze kierunki pomiarowe

DPP - dodatkowe punkty pomiarowe

PP - pion pomiarowy

U - niepewność pomiarowa rozszerzona, przy poziomie ufności 95%, z uwzględnieniem współczynnika rozszerzenia k=2

WM_E - wartość wskaźnikowa poziomu emisji pól elektromagnetycznych dla miejsc dostępnych dla ludności dla składowej elektrycznej pola

WM_H - wartość wskaźnikowa poziomu emisji pól elektromagnetycznych dla miejsc dostępnych dla ludności dla składowej magnetycznej pola

7. Stwierdzenie zgodności

Na podstawie wytycznych podanych w Rozporządzeniu Ministra Zdrowia z dnia 17 grudnia 2019 r. w sprawie dopuszczalnych poziomów pól elektromagnetycznych w środowisku (Dz.U. 2019 poz. 2448) oraz sposobów sprawdzania dotrzymania tych poziomów zgodnie z Rozporządzeniem Ministra Klimatu z dnia 17 lutego 2020 r. w sprawie sposobów sprawdzania dotrzymania dopuszczalnych poziomów pól elektromagnetycznych w środowisku (Dz.U. 2022 poz. 2630), dotyczących źródła wymagań, które muszą być spełnione, w oparciu o zasadę podejmowania decyzji zgodną z pkt. 26 Rozporządzenia Ministra Klimatu z dnia 17 lutego 2020 r. (Dz.U. 2022 poz. 2630), na podstawie wyników pomiarów pól elektromagnetycznych wykonanych w dniu 17.07.2024 stwierdzono, że wszystkie wyniki przeprowadzonych pomiarów w danym obszarze pomiarowym oraz wyznaczone na tej podstawie wskaźniki WME oraz WMH są mniejsze od wartości dopuszczalnych – zgodnie z przepisami wydanymi na podstawie art. 122 ust. 1 ustawy z dnia 27 kwietnia 2001 r. – Prawo ochrony środowiska – załącznikiem do Rozporządzenia Ministra Klimatu i Środowiska z dnia 17 lutego 2020 r. w sprawie sposobów sprawdzania dotrzymania dopuszczalnych poziomów pól elektromagnetycznych w środowisku (Dz.U. 2022 poz. 2630, pkt 26).

8. Oświadczenie.

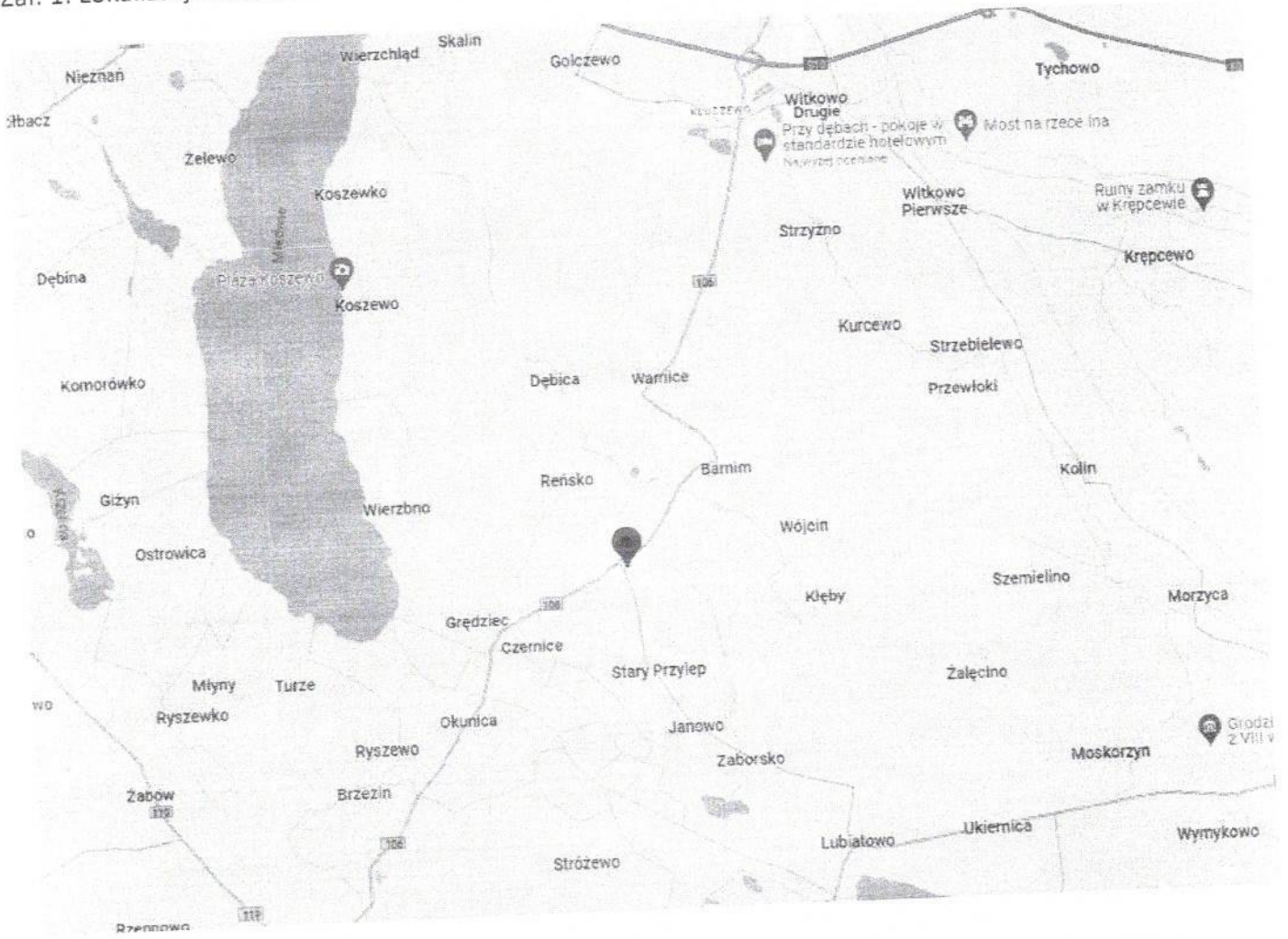
Wyniki badania odnoszą się wyłącznie do badanego obiektu.
Bez pisemnej zgody sprawozdanie nie może być powielane inaczej, jak tylko w całości.
Uwagi i zastrzeżenia przyjmowane są w formie pisemnej.

9. Spis załączników.

- Zał. 1. Lokalizacja obiektu.
- Zał. 2. Widok pionów pomiarowych
- Zał. 3. Załączniki graficzne

Koniec sprawozdania

Załącznik 1. Lokalizacja obiektu



Współrzędne geograficzne	
długość:	14°58'54.85"E
szerokość:	53°13'13.58"N



LEGENDA:

- pion pomiarowy
- ▲ inna instalacja radiokomunikacyjna
- ▲ instalacja radiokomunikacyjna dla której wykonano pomiar
- antena sektorowa
- antena radioliniowa
- ▒ brak dostępu

Skala: 1:8000

„Bez pisemnej zgody Laboratorium niniejsze sprawozdanie nie może być powielane inaczej, jak tylko w całości. Ponadto wyniki dotyczą tylko badanych obiektów przywołanych w niniejszym sprawozdaniu z badań”
06/07/OŚ/2024 – ELT

