

Miejsce i data sporządzenia dokumentu

2024-04-10

Dane adresata

STAROSTWO POWIATOWE W PYRZYCACH (74-200
PYRZYCE, WOJ. ZACHODNIOPOMORSKIE)

WNIOSEK

44643 (73515N!) PSZ_WARNICE_WARNICEZACH_art.152

Dotyczy: informacji o zmianie danych wynikających z art.152 ust.1 i ust.7 w związku z ust.6 pkt 1c ustawy z dnia 27 kwietnia 2001r – Prawo ochrony środowiska (Dz.U. 2022, poz.2556 z późn. zm.).

Działając z upoważnienia T-Mobile Polska S.A., ul. Marynarska 12, 02-674 Warszawa, informuję o zmianie danych w zakresie wielkości i rodzaju emisji dla instalacji 44643 (73515N!) PSZ_WARNICE_WARNICEZACH zlokalizowanej w miejscowości Warnice, działka nr: 569/3.

Załączniki:

1. [44643, 44508 - opłata - URZAD MIASTA PYRZYCE.pdf](#)
2. [44643 \(73515N!\) PSZ_WARNICE_WARNICEZACH S.pdf](#)
3. [44643 \(73515N!\) PSZ_WARNICE_WARNICEZACH_art.152.pdf](#)
4. [TM4 430 12 23 / Pełnomocnictwo Dalsze od T-Mobile dot BZ 48812023.pdf](#)
5. [TM4 BZ 48812023 Pełnomocnictwo Reprezent .pdf](#)

Dokument został podpisany, aby go zweryfikować należy użyć oprogramowania do weryfikacji podpisu. Data złożenia podpisu: 2024-04-10T22:37:02.005+02:00

Podpis elektroniczny

Kraków, dn. 2024-04-10

L. dz.: PP-ZGz/24-03-10

T-Mobile Polska S.A.
 ul. Marynarska 12
 02-674 Warszawa

Od 1 kwietnia 2000 r. posiadamy certyfikat akredytacji nr AB 286 wydany przez Polskie Centrum Akredytacji.

W ramach zakresu akredytacji wykonujemy:

- pomiary pola elektromagnetycznego (pole elektryczne, pole magnetyczne, gęstość mocy) w środowisku i w środowisku pracy w zakresie częstotliwości od 0 Hz do 90 GHz,
- pomiary hałasu w środowisku pracy,
- pomiary hałasu w budynkach mieszkalnych, zamieszkania zbiorowego i użyteczności publicznej,
- pomiary drgań:
 - o ogólnym działaniu na organizm człowieka,
 - działających na organizm człowieka przez kończyny górne,
- pomiary promieniowania optycznego nielaserowego, w ramach pomiaru przeprowadzamy dodatkowo pełną analizę skuteczności osłon na stanowisku,
- pomiary promieniowania laserowego,
- pomiary natężenia i równomierności oświetlenia na stanowisku pracy,
- pomiary oświetlenia ewakuacyjnego i awaryjnego,
- testy specjalistyczne medycznej aparatury rentgenodiagnostycznej w zakresie:
 - radiografii ogólnej,
 - stomatologii,
 - mammografii,
 - fluoroskopii i angiografii,
 - tomografii komputerowej,
 - monitorów do prezentacji obrazów medycznych.

Ponadto poza zakresem akredytacji wykonujemy:

- testy odbiorcze medycznej aparatury rentgenodiagnostycznej,
- pomiary dozymetryczne osłon stałych,
- pomiary rozkładu mocy dawki wokół aparatów RTG,
- pomiary dawek referencyjnych w rentgenodiagnostyce,
- projekty pracowni RTG wraz z obliczaniem osłon stałych,
- szkolenia z zakresu wykonywania testów podstawowych,
- opracowania dokumentacji Systemu Jakości w pracowniach RTG.

Starostwo Powiatowe w Pyrzycach
 ul. Lipiańska 4,
 74-200 Pyrzyce

Dotyczy: informacji o zmianie danych wynikających z art.152 ust.1 i ust.7 w związku z ust.6 pkt 1c ustawy z dnia 27 kwietnia 2001r – Prawo ochrony środowiska (Dz.U. 2022, poz.2556 z późn. zm.).

Działając z upoważnienia T-Mobile Polska S.A., ul. Marynarska 12, 02-674 Warszawa, informuję o zmianie danych w zakresie wielkości i rodzaju emisji dla instalacji 44643 (73515NI) PSZ_WARNICE_WARNICEZACH zlokalizowanej w miejscowości Warnice, działka nr: 569/3. W stosunku do Informacji zawartej w zgłoszeniu realizowanym dla danej stacji w trybie art. 152 ust. 1 i 5 ustawy z dnia 27 kwietnia 2001r - Prawo ochrony środowiska (Dz.U. 2022, poz.2556 z późn. zm.), dane ulegną zmianie w następujący sposób:

9. Wielkość i rodzaj emisji:

Pole elektromagnetyczne. EIRP poszczególnych anten zostało podane w pkt 12, tj.

Lp.	Równoważna moc promieniowania izotropowo (EIRP) [W]
1	20663
2	22646
3	20663
4	9441
5	20663
6	13335
7	20663
8	20184
9	23498

12. Szczegółowe dane, odpowiednio do rodzaju instalacji, zgodne z wymaganiami określonymi w załączniku nr 2 do Rozporządzenia:

Lp	Współrzędne geograficzne	Częstotliwość lub zakres częstotliwości pracy [MHz]	Wysokość środka elektrycznego anteny [m n.p.t.]	Równoważna moc promieniowania izotropowo (EIRP) [W]	Azymut [°]	Kąt pochylecia [°]
	1)	2)	3)	4)	5)	
1	E 14°59'07.4" N 53°15'16.0"	800/900/1800/2100	49,0	20663	55	3/2/5/5
2	E 14°59'07.4" N 53°15'16.0"	3600	49,0	22646	55	8
3	E 14°59'07.4" N 53°15'15.9"	800/900/1800/2100	51,5	20663	135	2/0/3/3
4	E 14°59'07.4" N 53°15'15.9"	3600	51,5	9441	135	8
5	E 14°59'07.2" N 53°15'15.9"	800/900/1800/2100	51,5	20663	205	2/0/3/3
6	E 14°59'07.2" N 53°15'15.9"	3600	51,5	13335	205	8
7	E 14°59'07.2" N 53°15'15.9"	800/900/1800/2100	49,0	20663	315	3/2/5/5
8	E 14°59'07.2" N 53°15'15.9"	3600	49,0	20184	315	8
9	E 14°59'07.2" N 53°15'15.9"	18000	48,5	23498	210*)	-

*) tolerancja azymutu od -10° do +10°.

Informuję, iż dokonane zmiany w zakresie wielkości i rodzaju emisji przedmiotowej instalacji nie powodują zmiany instalacji w sposób istotny w rozumieniu art. 3 pkt ustawy Prawo ochrony środowiska.

Dane zawarte w zgłoszeniu zmiany instalacji uzyskano od przedstawiciela T-Mobile Polska S.A.

W załączeniu przesyłam:

1. Pełnomocnictwa **potwierdzone notarialnie**.
2. Opłata skarbową za pełnomocnictwa **potwierdzone notarialnie**.
3. Wyniki pomiarów poziomów pól elektromagnetycznych wykonanych w środowisku.

Otrzymują:

1. a/a
2. adresat

SPRAWOZDANIE

NR PP-PS/24-03-10

Z POMIARÓW PÓL ELEKTROMAGNETYCZNYCH

WYKONANYCH W ŚRODOWISKU

W OTOCZENIU INSTALACJI RADIOKOMUNIKACYJNEJ

44643 (73515N!) PSZ_WARNICE_WARNICEZACH

MIEJSCE ZAINSTALOWANIA ŹRÓDEŁ:

-województwo: **zachodniopomorskie,**

-powiat: **PYRZYCKI,**

-gmina: **Warnice,**

-miejscowość: **Warnice,**

-działka nr: **569/3,**

-współrzędne geograficzne: **E 14°59'07.1" N 53°15'15.9".**

DANE DOTYCZĄCE ZLECENIODAWCY I WŁAŚCICIELA:

-DATA PRZYJĘCIA ZLECENIA DO POMIARÓW: 21.03.2024r.

-ZLECENIODAWCA: T-Mobile Polska Spółka Akcyjna, ul. Marynarska 12, 02-674 Warszawa.

-PRZEDSTAWICIEL WŁAŚCICIELA:

-WŁAŚCICIEL: T-Mobile Polska Spółka Akcyjna, ul. Marynarska 12, 02-674 Warszawa.

DATA POMIARÓW: 27.03.2024r., 09¹⁰ ± 10⁰⁵.

PRZEGLĄD WYNIKÓW, WYDANIE I AUTORYZACJA SPRAWOZDANIA Z BADAŃ: mgr inż.

- pomiary pól elektrycznych i magnetycznych (pole elektryczne, pole magnetyczne, gęstość mocy) w środowisku i w środowisku pracy w zakresie częstotliwości od 0 Hz do 90 GHz,
 - pomiary hałasu w środowisku pracy,
 - pomiary hałasu w budynkach mieszkalnych, zamieszkania zbiorowego i użyteczności publicznej,
 - pomiary drgań:
 - o ogólnym działaniu na organizm człowieka,
 - działających na organizm człowieka przez kończynę górną,
 - pomiary promieniowania optycznego nie-laserowego, w ramach pomiaru przeprowadzamy dodatkowo pełną analizę skuteczności osłon na stanowisku,
 - pomiary promieniowania laserowego,
 - testy specjalistyczne medycznej aparatury rentgenodiagnostycznej w zakresie:
 - radiografii ogólnej,
 - stomatologii,
 - mammografii,
 - fluoroskopii i angiografii,
 - tomografii komputerowej,
 - monitorów do prezentacji obrazów medycznych.
- Ponadto poza zakresem akredytacji wykonujemy:
- testy odbiorcze medycznej aparatury rentgenodiagnostycznej,
 - pomiary dozymetryczne osłon stałych,
 - pomiary rozkładu mocy dawkii wokół aparatów RTG,
 - pomiary dawek referencyjnych w rentgenodiagnostyce,
 - projekty pracowni RTG wraz z obliczaniem osłon stałych,
 - szkolenia z zakresu wykonywania testów podstawowych,
 - pomiary natężenia i równomierności oświetlenia na stanowisku pracy,
 - opracowania dokumentacji Systemu Jakości w pracowniach RTG.

Bez pisemnej zgody Prezesa Ośrodka sprawozdanie z pomiarów nie może być kopiowane inaczej jak tylko w całości. Wyniki przedstawione w niniejszym sprawozdaniu z pomiarów odnoszą się wyłącznie do badanego obiektu i do warunków w dniu wykonania pomiarów. Laboratorium odpowiada za wszystkie informacje przedstawione w niniejszym sprawozdaniu, poza informacjami dostarczonymi przez klienta.

1. DANE POZYSKANE OD KLIENTA:

1.1. Dane techniczne dotyczące instalacji radiokomunikacyjnej.

Tabela 1.1. Parametry instalacji radiokomunikacyjnej.

charakterystyka promieniowania		Kierunkowa					
rzeczywisty czas pracy [h/dobę]		24					
warunki pracy		znamionowe					
rodzaj wytwarzanego pola		stacjonarne					
lp.	częstotliwość lub zakresy częstotliwości pracy [MHz]	typ/producent anteny	liczba anten	azymut [°]	kąt pochylenia [°]	wysokość sroaka elektrycznego anteny [m n.p.t.]	równoważna moc promieniowana izotropowo (EIRP) [W]
1.	800/900/1800/2100	ASI4518R10v18	1	55	3*/2*/5*/5*	49,0	20663
2.	3600	AQQQ	1	55	8*	49,0	22646
3.	800/900/1800/2100	ASI4518R10v18	1	135	2*/0*/3*/3*	51,5	20663
4.	3600	AQQQ	1	135	8*	51,5	9441
5.	800/900/1800/2100	ASI4518R10v18	1	205	2*/0*/3*/3*	51,5	13335
6.	3600	AQQQ	1	205	8*	49,0	20663
7.	800/900/1800/2100	ASI4518R10v18	1	315	3*/2*/5*/5*	49,0	20184
8.	3600	AQQQ	1	315	8*		

* pomiary wykonano zgodnie z pkt 13., ppkt 2 załącznika do Rozporządzenia Ministra Klimatu z dnia 17 lutego 2020 r. (Dz. U. 2022, poz. 2630).

Tabela 1.2. Parametry radiolinii:

charakterystyka promieniowania		Radiolinie					
rzeczywisty czas pracy (h/dobę)		24					
warunki pracy		znamionowe					
rodzaj wytwarzanego pola		stacjonarne					
lp.	linia radiowa	typ	częstotliwość pracy [GHz]	równoważna moc promieniowana izotropowo (EIRP) [W]	średnica anteny [m]	azymut [°]	wysokość zainstalowania n.p.t. [m]
1.	NP ERICSSON ML 6363 18GHz 2x56MHz XPIC	ANT3_1.2 18 HP/HPX	18	23498	1,2	210	48,5

2. CHARAKTERYSTYKA BADANEGO OBIEKTU.

Anteny sektorowe i antenę paraboliczną zamontowano na wieży. Urządzenia nadawczo – odbiorcze zainstalowane są w zewnętrznej szafie typu outdoor i przy antenach w systemie rozproszonym. Instalacja radiokomunikacyjna znajduje się na terenie ogrodzonym. W otoczeniu źródeł pól-EM będących przedmiotem pomiarów znajdują się tereny przemysłowe, rekreacyjne i rolne.

W otoczeniu badanego obiektu nie stwierdzono obecności obcych źródeł pola-EM, które mogą wpływać na wynik wartości mierzonej (na podstawie obserwacji miejsca w którym wykonywano pomiary oraz danych pochodzących z <https://wyszukiwarka.uke.gov.pl>).

W czasie wykonywania pomiarów wszystkie wymienione w tabeli nr 1.1 i 1.2 anteny pracowały. Dane zawarte w tabelach nr 1.1 i 1.2 oraz dane o miejscu zainstalowania źródeł pochodzą z informacji uzyskanych od przedstawiciela Właściciela, za które laboratorium nie ponosi odpowiedzialności, mogące mieć wpływ na ważność wyników.

Wyniki pomiarów ważne są tylko dla takiej konfiguracji urządzeń nadawczych, ich liczby i ich parametrów, anten i ich parametrów oraz istniejących instalacji i elementów wyposażenia pomieszczeń, jakie były w czasie wykonywania pomiarów.

Pomiary wykonano również w miejscach, w których, na podstawie uprzednio przeprowadzonych obliczeń, stwierdzono występowanie w danych zakresach częstotliwości pól elektromagnetycznych poziomy zbliżone do poziomów dopuszczalnych, określonych w przepisach wydanych na podstawie art. 122 ust. 1 ustawy z dnia 27 kwietnia 2011r.-Prawo Ochrony Środowiska.

Warunki środowiskowe panujące podczas pomiarów zostały przedstawione w tabeli nr 2. Ogólny widok instalacji radiokomunikacyjnych przedstawiono w załączniku nr 1.

3. DANE DOTYCZĄCE BADAŃ.

3.1. Celem pomiarów pól elektromagnetycznych w otoczeniu instalacji radiokomunikacyjnej będącej przedmiotem pomiarów jest sprawdzenie dotrzymania dopuszczalnych poziomów pól elektromagnetycznych w środowisku.

3.2. Warunki środowiskowe:

Pomiary zostały wykonane przy wilgotności względnej powietrza i temperaturze otoczenia zgodnych ze specyfikacją techniczną miernika.

Tabela 2. Warunki środowiskowe.

data		godzina	pomiar	warunki zewnętrzne-zjawiska atmosferyczne –			
27.03.2024r.	09:10	początkowy	temperatura.: 11°C	wilgotność: 59,0%	opady: bez opadów		
	10:05	końcowy	temperatura.: 12,5°C	wilgotność: 58,0%	opady: bez opadów		

Laboratorium stwierdza iż dokonało oszacowania niepewności pomiaru, podczas szacowania niepewności wzięto pod uwagę istotne składowe niepewności, wykorzystując odpowiednie metody analizy.

Szacowanie niepewności całkowitej wyników badań ilościowych przeprowadzone zgodnie z normą PN-EN ISO/IEC 17025: 2018-02, normą PN-EN 62311 i dokumentem EA-04/16. Oszacowane wartości niepewności są niepewnościami rozszerzonymi przy poziomie ufności 95% i współczynniku rozszerzenia $k=2$. Podczas pomiarów wszystkie składowe budżety niepewności zostały zidentyfikowane i są zgodne z wymaganiami podstawowymi.

3.4. Identyfikacja widma pola: identyfikacji źródeł i parametrów technicznych dokonano na podstawie analizy dokumentacji dotyczącej zleceń oraz obserwacji miejsca wykonywania badań.

3.5. Aparatura pomiarowa.

1.	miernik B-0473aas	
	nazwa	
	producent	Uniwersalny, szerokopasmowy miernik natężenia pola elektromagnetycznego
	typ	Narda Safety Test Solutions GmbH
2.	numer fabryczny	NBM-520
	sonda pomiarowa	B-0473
	typ	
	-numer fabryczny	EF-6091
3.	zakres pomiaru pola elektromagnetycznego	01147
	zakres częstotliwościowy	0,80 [V/m] ÷ 400 [V/m]
3.	świadectwo wzorcowania	80 [MHz] ÷ 90 000 [MHz]
3.1.	laboratorium wzorcujące	Laboratorium Wzorców i Metrologii Pola Elektromagnetycznego (LWiMP)
3.2.	numer świadectwa wzorcowania	Politechnika Wrocławska, ul. Janiszewskiego 9, 50-372 Wrocław; Nr akredytacji AP 078
3.3.	data wydania świadectwa wzorcowania	LWiMP/W/121/21
3.4.	data ważności wzorcowania	16 kwietnia 2021 r.
4.	bieżąca kontrola sprawności zestawu pomiarowego	16 kwietnia 2024 r.
5.	świadectwo pomiaru odporności elektromagnetycznej	zgodnie z aktualnie obowiązującą instrukcją sprawdzania zestawu pomiarowego.
5.1.	laboratorium wykonujące pomiar	Laboratorium Wzorców i Metrologii Pola Elektromagnetycznego (LWiMP)
5.2.	numer świadectwa	Politechnika Wrocławska, ul. Janiszewskiego 9, 50-372 Wrocław; Nr akredytacji AP 078
5.3.	data wydania świadectwa EQTABLE	LWiMP/P/009/19
		21 marca 2019 r.

4. PODSTAWA PRAWNA.

4.1. Podstawa metodyki pomiarów: Załącznik do Rozporządzenia Ministra Klimatu z dnia 17 lutego 2020 r. w sprawie sposobów sprawdzania dotrzymania dopuszczalnych poziomów pól elektromagnetycznych w środowisku (Dz. U. 2022 r., poz. 2630).

4.2. Dopuszczalne poziomy pól elektromagnetycznych w środowisku: Rozporządzenie Ministra Zdrowia z dnia 17 grudnia 2019 r. w sprawie dopuszczalnych poziomów pól elektromagnetycznych w środowisku (Dz. U. z 2019 r. poz. 2448).

5. WYNIKI POMIARÓW.

Tabela 4. Zestawienie wyników pomiarów w pionach (punktach) pomiarowych.

numer pionu (punktu) pomiarowego	opis miejsca pomiaru lub współrzędne geograficzne pionu (punktu) pomiarowego OTHERRESULTTABOS OSTABRESULT	wartość zmierzona natężenia pola elektrycznego [V/m]	wartość skuteczna natężenia pola elektrycznego po zaokrągleniu z uwzględnieniem niepewności pomiarowej [V/m]*	wysokość pionu (punktu) pomiarowego [m]	wartość wyznaczona natężenia skutecznego pola magnetycznego po zaokrągleniu [A/m]**	wartość wskaźnikowa WME	wartość wskaźnikowa WMH	ocena zgodności względem dokumentu wskazanego w punkcie 11.2 sprawozdania oparta na zasadzie w punkcie 13
1	2	3	4	5	6	7	8	9
Niepewności pomiarowa: 23,0%								
Do wyznaczenia wartości wskaźnikowej WME i WMH przyjęto jako wartości dopuszczalne pola elektrycznego i magnetycznego odpowiednio: 38,9 V/m i 0,105 A/m.								
Otoczenie badanego obiektu:								
Główne kierunki pomiarowe:								
-55°								
1	N 53°15'16,9" E 14°59'9,6"	0,9	1,1	2,0	0,003	0,03	0,03	
2	N 53°15'17,1" E 14°59'20,5"	0,7	0,9	2,0	0,002	0,02	0,02	zgodny
3	N 53°15'25,4" E 14°59'29,9"	1,6	2,0	2,0	0,005	0,05	0,05	zgodny
-135°								
4	N 53°15'14,7" E 14°59'9,3"	1,1	1,4	2,0	0,004	0,04	0,04	zgodny
5	N 53°15'12" E 14°59'13,9"	1,0	1,2	2,0	0,003	0,03	0,03	zgodny

Tabela 4. Zestawienie wyników pomiarów w pionach (punktach) pomiarowych cd.

1	2	3	4	5	6	7	8	9
6	N 53°15'5,6" E 14°59'24,6"	1,6	2,0	2,0	0,005	0,05	0,05	zgodny
-	842 m od instalacji radiokomunikacyjnej na azymucie 135° N 53°14'56,6" E 14°59'39,4"	1,7	2,1	2,0	0,006	0,05	0,06	zgodny
-205°								
7	N 53°15'28,1" E 14°58'48,3"	1,0	1,2	2,0	0,003	0,03	0,03	zgodny
8	N 53°15'6,5" E 14°59'1,2"	1,7	2,1	2,0	0,006	0,05	0,06	zgodny
9	N 53°15'1,3" E 14°58'57,9"	1,8	2,2	2,0	0,006	0,06	0,06	zgodny
-	842 m od instalacji radiokomunikacyjnej na azymucie 205° N 53°14'50,1" E 14°58'50,8"	2,0	2,5	2,0	0,007	0,06	0,07	zgodny
-315°								
10	N 53°15'16,8" E 14°59'5,7"	1,2	1,5	2,0	0,004	0,04	0,04	zgodny
11	N 53°15'16,6" E 14°58'56,5"	1,1	1,4	2,0	0,004	0,04	0,04	zgodny
12	N 53°15'23,1" E 14°58'55,9"	1,4	1,7	2,0	0,005	0,04	0,05	zgodny
-	509 m od instalacji radiokomunikacyjnej na azymucie 315° N 53°15'28,1" E 14°58'48,3"	1,5	1,8	2,0	0,005	0,05		zgodny
Pomocnicze punkty (piony) pomiarowe:								
13	N 53°15'19,5" E 14°59'1,4"	1,2	1,5	2,0	0,004	0,04	0,04	zgodny
14	N 53°15'16,6" E 14°58'56,5"	1,1	1,4	2,0	0,004	0,04	0,04	zgodny
15	N 53°15'14,8" E 14°59'2,5"	1,4	1,7	2,0	0,005	0,04	0,05	zgodny
16	N 53°15'14,8" E 14°59'2,5"	0,9	1,1	2,0	0,003	0,03	0,03	zgodny
17	N 53°15'6,8" E 14°58'55,9"	0,9	1,1	2,0	0,003	0,03	0,03	zgodny
18	N 53°15'3,8" E 14°59'13,8"	1,0	1,2	2,0	0,003	0,03	0,03	zgodny
19	N 53°15'2,1" E 14°59'16,3"	0,9	1,1	2,0	0,003	0,03	0,03	zgodny
20	N 53°15'14,7" E 14°59'29,4"	0,6	0,7	2,0	0,002	0,02	0,02	zgodny
21	N 53°15'14,7" E 14°59'29,4"	0,9	1,1	2,0	0,003	0,03	0,03	zgodny
22	N 53°15'17,1" E 14°59'16,5"	0,9	1,1	2,0	0,002	0,02	0,02	zgodny
23	N 53°15'17,1" E 14°59'16,5"	0,7	0,9	2,0	0,002	0,02	0,02	zgodny
24	N 53°15'26,8" E 14°59'10,6"	0,8	1,0	2,0	0,003	0,03	0,03	zgodny
25	N 53°15'26,8" E 14°59'10,6"	0,7	0,9	2,0	0,002	0,02	0,02	zgodny
26	N 53°15'20,9" E 14°59'5,2"	0,7	0,9	2,0	0,002	0,02	0,02	zgodny

* - wynik pomiaru powiększony o rozszerzoną niepewność pomiaru dla współczynnika rozszerzenia $k=2$.
 ** - wartości podane w kolumnie 6 tabeli 4 są wartościami wyznaczonymi na podstawie zmierzonej wartości pola elektrycznego podanego w kolumnie 3 tej tabeli zgodnie z wzorem $H=E/377$.
 *** - wynik wskazany przez miernik jest wartością poniżej dolnej granicy zakresu sondy, do obliczenia wyniku przyjęto wartość skorelowaną z rzeczywistym wynikiem pomiaru-dolną granicą akredytowanego zakresu sondy.

Pomiary pola-EM w środowisku w otoczeniu instalacji radiokomunikacyjnej będącej przedmiotem pomiarów przeprowadzono w miejscach podanych w tabeli nr 4. Pomiary wykonano w odległości nie mniejszej niż 0,3 m od urządzeń, obiektów i elementów metalowych. Rozkład pionów (punktów) pomiarowych przedstawiono w załączniku nr 2.

Wyboru głównych, pomocniczych oraz dodatkowych kierunków pomiarowych dokonano na podstawie analizy dokumentacji dostarczonej przez Zleceniodawcę, wizji lokalnej oraz doświadczenia osób wykonujących pomiary.
 Pomiary wykonano do odległości, dla której, na podstawie uprzednio przeprowadzonych obliczeń, stwierdzono w miejscach dostępnych dla ludności występowanie pól elektromagnetycznych o najwyższym poziomie, które pochodzą z badanej instalacji.

W przypadku gdy wynik pomiaru uzyskany jako wartość wskazana przez miernik pola elektromagnetycznego jest wartością poniżej dolnej granicy zakresu pomiarowego miernika i poniżej dolnej granicy akredytowanego zakresu metody pomiarowej (zakresu pomiarowego metody w aktualnym zakresie akredytacji laboratorium) laboratorium przedstawia ten wynik w sprawozdaniu jako wynik spoza zakresu akredytacji, a do obliczenia wyniku skorygowanego przyjmuje wartość skorelowaną z rzeczywistym wynikiem pomiaru-dolną granicą akredytowanego zakresu pomiarowego metody.

6. STWIERDZENIE ZGODNOŚCI Z POZIOMAMI DOPUSZCZALNYMI ORAZ OMÓWIENIE WYNIKÓW POMIARÓW.

6.1. Na podstawie wykonanych pomiarów w miejscach w których uzyskano dostęp, w pionach (punktach) pomiarowych stwierdza się do trzymanie dopuszczalnych poziomów pól elektromagnetycznych w środowisku zgodnie z punktem 4.2. sprawozdania (wartości wskaźnikowe WM_E oraz WM_H nie przekraczają wartości 1).
 Miejsca do których nie uzyskano dostępu i/lub nie uzyskano zgody na pomiar, z przyczyn niezależnych od Laboratorium nie podlegają ocenie zgodności.

W przypadku uzyskania wyniku pomiaru metodą szerokopasmową dla zakresów częstotliwości od 10 MHz do 300 GHz, powiększonego o rozszerzoną niepewność pomiaru U dla współczynnika rozszerzenia $k = 2$ przekraczającego 70% najniższej dopuszczalnej wartości składowej elektrycznej lub magnetycznej pola dla objętych pomiarami zakresów częstotliwości dla miejsc dostępnych dla ludności, określonych w przepisach wydanych na podstawie art. 122 ust. 1 ustawy z dnia 27 kwietnia 2001 r. – Prawo ochrony środowiska, wymagane jest wykonanie pomiaru miernikiem selektywnym.

Poziomy pole elektromagnetycznych w środowisku wyznaczono dla instalacji emitujących pola elektromagnetyczne wskazanych przez Zleceniodawcę względem najniższej wartości dopuszczalnej z danego zakresu częstotliwości i w odniesieniu do najwyższych zmierzonych wartości pól-EM.

Zmierzone wartości natężenia pola-EM pochodzą z zakresu częstotliwościowego sondy pomiarowej.

Pomiary poziomów pól elektromagnetycznych w środowisku w otoczeniu badanego obiektu wykonano podczas pracy wszystkich instalacji emitujących pola elektromagnetyczne w danym zakresie częstotliwości.

Stwierdzenie zgodności wyników z wymaganiami: **tak; zgodnie z dokumentem określonym w punkcie 4.2. sprawozdania.**

Zasada podejmowania decyzji: **określona w treści rozporządzenia Ministra Klimatu z dnia 17.02.2020 r.**

Ryzyko związane z tą zasadą: **Zasada podejmowania decyzji została określona w powyższym dokumencie w związku z czym rozpatrywanie poziomu ryzyka nie jest konieczne.**

Instalacja radiokomunikacyjna spełnia wymagania normatywu powołanego w punkcie 11.2. sprawozdania.

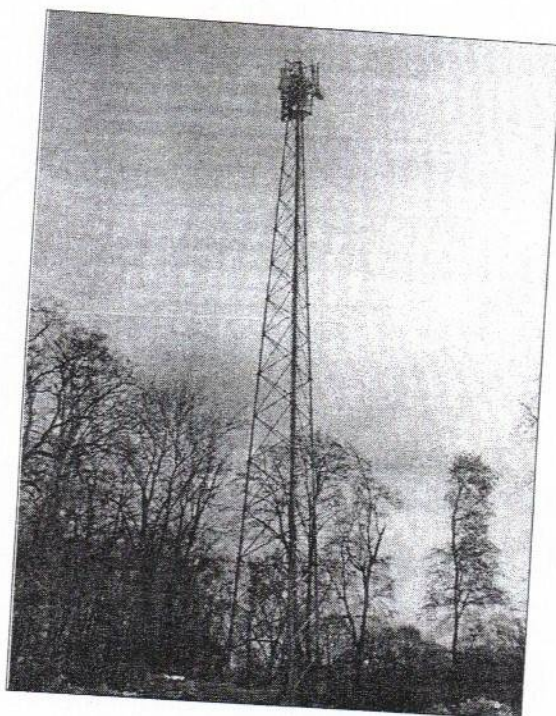
- 6.2. Zgodnie z art. 122a, ust. 1, pkt. 2 i 3, Ustawy z dnia 27 kwietnia 2001 Prawo Ochrony Środowiska (Dz.U. z 2020r. poz. 1219 z późn. zm.) ponowne pomiary kontrolne wykonuje się:
- každorazowo w przypadku zmiany warunków pracy instalacji lub urządzenia, w tym zmiany spowodowanej zmianami warunków pracy instalacji lub urządzenia, o ile zmiany te mogą mieć wpływ na zmianę poziomów pól elektromagnetycznych, których źródłem jest instalacja lub urządzenia;
 - každorazowo w przypadku zmiany istniejącego stanu zagospodarowania i zabudowy nieruchomości skutkującej zmianami w występowaniu miejsc dostępnych dla ludności w otoczeniu instalacji lub urządzenia-na pisemny wniosek właściciela lub zarządcy nieruchomości, na której wystąpiła ta zmiana.

Otrzymują:

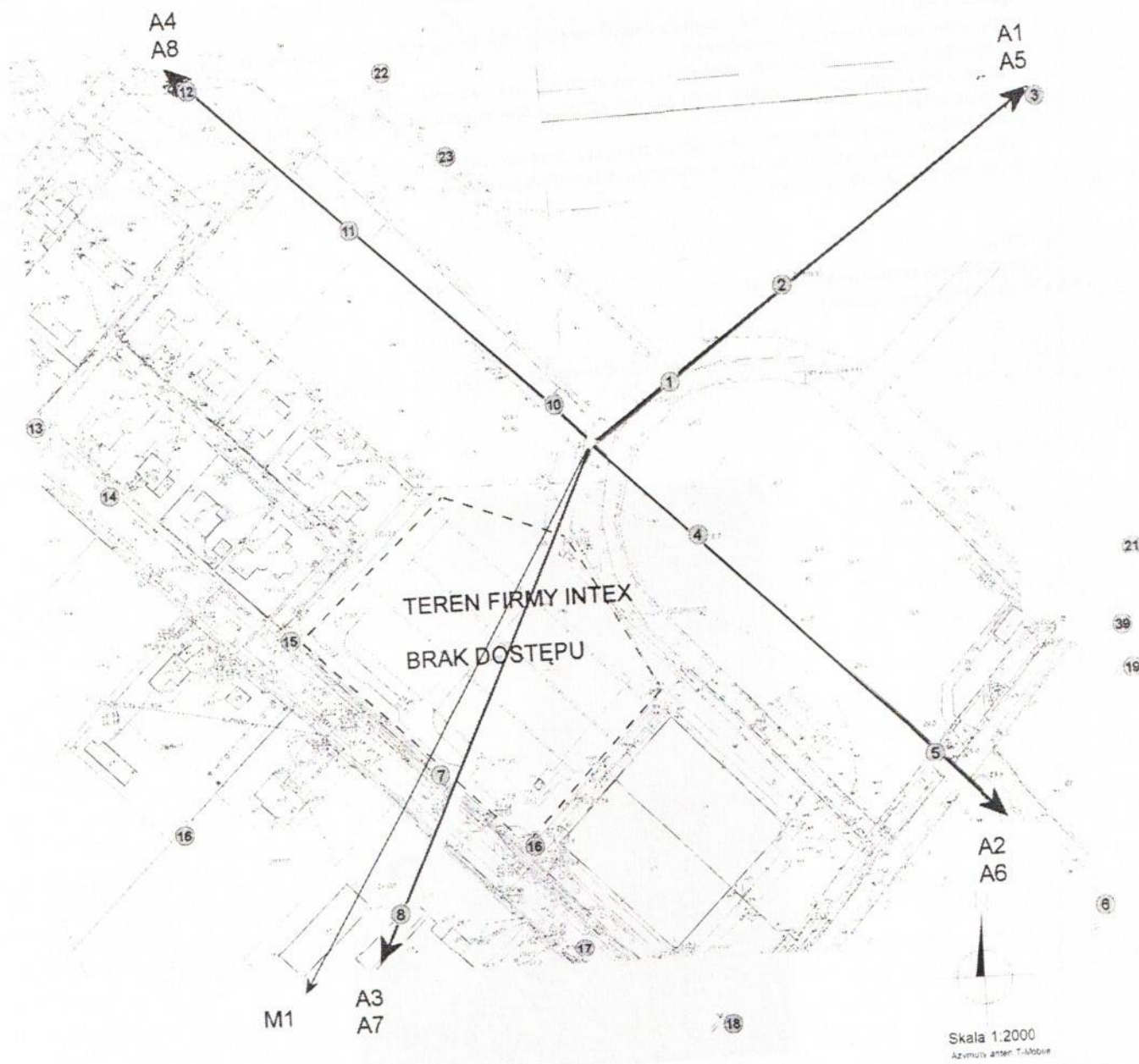
1 x Zleceniodawca (wersja elektroniczna)

1 x PP aa (wersja elektroniczna)

Koniec sprawozdania. Sprawozdanie zawiera dodatkowo załączniki nr 1 i 2.



Zał. nr 1: Widok ogólny instalacji radiokomunikacyjnej.



Nr	Wysokość [m]	Azymut [°]
A1	800	55
A2	900	135
A3	1800	205
A4	2100	315
A5		55
A6	3600	135
A7		205
A8		315
M1	MW	210

Zal. nr 2: Lokalizacja anten oraz ich azymuty, lokalizacja pionów (punktów) pomiarowych wokół instalacji radiokomunikacyjnej.
 Mapa źródłowa: Geoportal.

○ -punkt (pion) pomiarowy.