

Dokument elektroniczny

Miejsce i data sporządzenia dokumentu

2024-04-21

Dane nadawcy

Dane adresata

STAROSTWO POWIATOWE W PYRZYCACH (74-200)
PYRZYCE, WOJ. ZACHODNIOPOMORSKIE)

INFORMACJA

74134 - art. 152 POŚ PC

Informuję o zmianie danych w zakresie wielkości i rodzaju emisji dla instalacji radiokomunikacyjnej 1352 (74134N!) D3 LIPIANY (PSZ_LIPIANY_LIPIANY) zlokalizowanej w miejscowości DĘBIEC 1a.

Załączniki:

- 1.
- 2.
- 3.
- 4.
- 5.

N!74134 informacja-sig.pdf
74134 276 2024 OS-sig(1).pdf
OPłATA.pdf
2021.01.13 OPL GPP 105 14 P-sig-sig.pdf
OPL pełnomocnictwo ..pdf

Dokument został podpisany, aby go zweryfikować należy użyć oprogramowania do weryfikacji podpisu. Data złożenia podpisu:
2024-04-21T14:18:26.813+02:00

Podpis elektroniczny

Poznań, dn. 2024-04-21

Orange Polska S.A.
Al. Jerozolimskie 160
02-326 Warszawa

Starosta Przycki
Starostwo Powiatowe w Pyrzycach
ul. Lipiańska 4
74-200 Pyrzyce

Dotyczy: ustawowego obowiązku, wynikającego z art. 152 ust. 1 i ust. 7 w związku z ust. 6 pkt 1c ustawy z dnia 27 kwietnia 2001r – Prawo ochrony środowiska (Dz.U. 2024 poz. 54).

Działając z upoważnienia Orange Polska S.A. z siedzibą Al. Jerozolimskie 160, 02-326 Warszawa, **informuję o zmianie danych w zakresie wielkości i rodzaju emisji** dla instalacji radiokomunikacyjnej **1352 (74134N!) D3 LIPIANY (PSZ_LIPIANY_LIPIANY)** zlokalizowanej w miejscowości DĘBIEC 1a. W stosunku do informacji zawartej w zgłoszeniu realizowanym dla tej instalacji w trybie art. 152 ust. 1 i 5 ustawy z dnia 27 kwietnia 2001r – Prawo ochrony środowiska (Dz.U. 2024 poz. 54), dane ulegają zmianie w następujący sposób:

9. Wielkość i rodzaj emisji²⁾:

Pole elektromagnetyczne. EIRP poszczególnych anten zostało podane w pkt 12, tj.

Lp.	Równoważna moc promieniowana izotropowo (EIRP) [W]
1.	18155
2.	3311
3.	16833
4.	3311
5.	18155
6.	3311
7.	5012
8.	3170

12. Szczegółowe dane, odpowiednio do rodzaju instalacji, zgodne z wymaganiami określonymi w załączniku nr 2 do Rozporządzenia:

Lp.	1)	2)	3)	4)	5)	
Lp.	Współrzędne geograficzne	Częstotliwość lub zakresy częstotliwości pracy instalacji [MHz]	Wysokość środka elektrycznego anteny [m n.p.t]	Równoważna moc promieniowana izotropowo (EIRP) [W]	Azymut [°]	Kąt pochylenia lub zakresy kątów pochylenia [°]
1.	14°55'57.3" 53°1'10.1"	900/1800/ 2100	49	18155	120	0-15/ 0-15/0-15
2.	14°55'57.3" 53°1'10.1"	800	49	3311	120	0-15
3.	14°55'57.2" 53°1'10"	900/1800/ 2100	49	16833	220	0-15/ 0-15/0-15
4.	14°55'57.2" 53°1'10"	800	49	3311	220	0-15
5.	14°55'57" 53°1'10.1"	900/1800/ 2100	49	18155	345	0-15/ 0-15/0-15
6.	14°55'57" 53°1'10.1"	800	49	3311	345	0-15
7.	14°55'57.3" 53°1'10.1"	80000	60.5	5012	126*	nd.
8.	14°55'57" 53°1'10.1"	15000	54.5	3170	346*	nd.

*) tolerancja azymutu od -10° do +10°.

Informuję, iż dokonane zmiany w zakresie wielkości i rodzaju emisji przedmiotowej instalacji nie powodują zmiany instalacji w sposób istotny zgodnie z art. 3 pkt 7 ustawy Poś.

W załączniku przesyłam:

1. Pełnomocnictwo
2. Kopia potwierdzenia wniesienia opłaty skarbowej.
3. Sprawozdanie z pomiarów pól elektromagnetycznych wykonanych dla celów ochrony środowiska.

Otrzymują:

1. a/a
2. adresat



Signed by /
Podpisano przez:

Date / Data:
2024-04-21 13:05



AB 419

S P R A W O Z D A N I E 276/2024/OS
Z POMIARÓW PÓL ELEKTROMAGNETYCZNYCH
WYKONANYCH DLA POTRZEB OCHRONY ŚRODOWISKA

Badany obiekt: Instalacja radiokomunikacyjna Orange Polska S.A.
Numer i nazwa: 1352 (74134N!) D3 LIPIANY (PSZ_LIPIANY_LIPIANY)
Adres: DĘBIEC 1a, Powiat pyrzycki, WOJ. ZACHODNIOPOMORSKIE

Data wykonania pomiarów: 2024-04-16

Sprawozdanie z badań bez pisemnej zgody laboratorium nie może być powielane inaczej niż w całości.
Wynik przedstawione w niniejszym sprawozdaniu odnoszą się wyłącznie do badanego obiektu i do warunków i konfiguracji urządzeń w dniu wykonywania pomiarów.

1. Właściciel badanego obiektu:

Orange Polska S.A., Al. Jerozolimskie 160, 02-326 Warszawa

2. Zleceniodawca:

Orange Polska S.A., Al. Jerozolimskie 160, 02-326 Warszawa

3. Przedstawiciel zleceniodawcy:

4. Zakres zlecenia:

Wykonanie badania i opracowanie sprawozdania z pomiarów natężenia pola elektrycznego i pola magnetycznego dla instalacji radiokomunikacyjnej Orange Polska S.A. zlokalizowanej w miejscowości DĘBIEC 1a DZ.180.

5. Cel zlecenia:

Wykonanie pomiarów pól elektromagnetycznych w otoczeniu instalacji radiokomunikacyjnej 1352 (74134N!) D3 LIPIANY (PSZ_LIPIANY_LIPIANY) w odniesieniu do wymagań określonych w *Rozporządzeniu Ministra Klimatu z dnia 17 lutego 2020 r. w sprawie sposobów sprawdzania dotrzymania dopuszczalnych poziomów pól elektromagnetycznych w środowisku (Dz.U. 2022 poz. 2630)*.

6. Pomiary zostały wykonane przez:

7. Informacje o źródłach pól elektromagnetycznych

7.1. Sposób identyfikacji badanych źródeł pól elektromagnetycznych

Identyfikacji źródeł i parametrów technicznych dokonano na podstawie analizy dokumentacji dotyczącej zlecenia oraz obserwacji miejsca wykonywania badań.

7.2. Opis miejsca zainstalowania anten i urządzeń technicznych. Opis obiektu badań i jego otoczenia

Instalacja radiokomunikacyjna zlokalizowana jest na terenie ogrodzonym. Anteny zawieszono na wieży kratowej. Urządzenia sterujące oraz zasilające zainstalowano w kontenerze u podstawy wieży. Wokół instalacji znajduje się wieś.

Instalacja radiokomunikacyjna jest obiektem bezobsługowym. Okresowe stanowiska pracy związane są z prowadzonymi w zależności od potrzeb konserwacjami, przeglądami, strojeniem i naprawami.

Sprawozdanie z badań bez pisemnej zgody laboratorium nie może być powielane inaczej niż w całości.
Wynik przedstawione w niniejszym sprawozdaniu odnoszą się wyłącznie do badanego obiektu i do warunków i konfiguracji urządzeń w dniu wykonywania pomiarów.

7.3. Parametry techniczne źródła pola elektromagnetycznego

Dane przedstawiające maksymalne parametry pracy instalacji przekazane przez zleceniodawcę:

Parametry systemu nadawczo-odbiorczego:

Charakterystyka promieniowania		kierunkowa					
Rzeczywisty czas pracy [h/dobę]		24					
Warunki pracy		znamionowe					
Rodzaj wytwarzanego pola		stacjonarne					
Lp.	Częstotliwość lub zakresy częstotliwości pracy [MHz]	Typ/producent anteny	liczba anten	Azymut [°]	kat pochylenia [°]	Wysokość środka elektrycznego anteny [m n.p.t]	Równoważna moc promieniowana izotropowo (EIRP) [W]
1	900/1800/2100	ATR4518R11v06 Huawei	1	120	0-15**/0-15**/0-15**	49	18155
2	800	ATR4518R11v06 Huawei	1	120	0-15**	49	3311
3	900/1800/2100	ATR4518R11v06 Huawei	1	220	0-15**/0-15**/0-15**	49	16833
4	800	ATR4518R11v06 Huawei	1	220	0-15**	49	3311
5	900/1800/2100	ATR4518R11v06 Huawei	1	345	0-15**/0-15**/0-15**	49	18155
6	800	ATR4518R11v06 Huawei	1	345	0-15**	49	3311

* wskazane wartości kąta pochylenia anten, zgodnie z informacją uzyskaną od zleceniodawcy, są wartościami stałymi

** pomiary wykonano zgodnie z pkt 13., ppkt 2 załącznika do Rozporządzenia Ministra Klimatu z dnia 17 lutego 2020 r. (Dz. U. 2022, poz. 2630).

Parametry radiolinii:

Charakterystyka promieniowania		kierunkowa					
Rzeczywisty czas pracy [h/dobę]		24					
Warunki pracy		znamionowe					
Rodzaj wytwarzanego pola		stacjonarne					
Lp.	Linia radiowa			Antena			
	Typ/ Producent	Częstotliwość pracy [GHz]	Równoważna moc promieniowana izotropowo (EIRP) [W]	Typ/ producent	Średnica anteny [m]	Azymut [°]	Wysokość zainstalowania n.p.t [m]
1.	RTN 380AX DC 70/80GHz 500MHz Huawei	80	5012	A80D06 Huawei	0.6	126	60.5
2.	RTN XMC-2 15G/2+0/56MHz Huawei	15	3170	VHLPX2-15 Andrew	0.6	346	54.5

7.4 Inne źródła pól elektromagnetycznych

Na podstawie informacji otrzymanych od użytkownika oraz obserwacji otoczenia miejsca wykonywania pomiarów stwierdzono występowanie innych źródeł pola-EM, pracujących w systemie: RTV (87,5MHz-790MHz), które istotnie wpływają na wyniki pomiarów.

8. Opis pomiarów**8.1. Metoda badań**

Zgodna z rozporządzeniem Ministra Klimatu z dnia 17 lutego 2020 r. w sprawie sposobów sprawdzania dotrzymania dopuszczalnych poziomów pól elektromagnetycznych w środowisku (Dz.U. 2022 poz. 2630), określona w pkt 25 ppkt 1 załącznika do niniejszego rozporządzenia.

Sprawozdanie z badań bez pisemnej zgody laboratorium nie może być powielane inaczej niż w całości. Wynik przedstawione w niniejszym sprawozdaniu odnoszą się wyłącznie do badanego obiektu i do warunków i konfiguracji urządzeń w dniu wykonywania pomiarów.

8.2. Termin pomiarów i warunki środowiskowe

Podczas wykonywania pomiarów pól elektromagnetycznych nie występowały opady atmosferyczne. Wyniki pomiaru parametrów pogodowych przedstawia poniższa tabela:

Data [rrrr-mm-dd]	Godzina [hh:mm-hh:mm]	Warunki środowiskowe			
		Temperatura [°C]		Wilgotność względna [%]	
2024-04-16	09:00-10:40	Przed pomiarem	Po pomiarach	Przed pomiarem	Po pomiarach
				7.5	8.0

Przedstawione wyżej warunki środowiskowe, występujące podczas wykonywania pomiarów pól elektromagnetycznych, są zgodne ze specyfikacją techniczną użytego zestawu pomiarowego.

8.3. Warunki pracy urządzeń nadawczych

Podczas pomiarów w przypadku uzyskania wyniku pomiaru szerokopasmowego wykonanego zastosowaną metodą, dla zakresów częstotliwości od 10 MHz do 300 GHz, powiększonego o rozszerzoną niepewność pomiaru U dla współczynnika rozszerzenia $k = 2$ przekraczającego 70% najniższej dopuszczalnej wartości składowej elektrycznej lub magnetycznej pola dla objętych pomiarami zakresów częstotliwości, uwzględnia się poprawki pomiarowe przekazane przez zleceniodawcę, umożliwiające uwzględnienie maksymalnych parametrów pracy instalacji zgodnie z pkt 7 załącznika do Rozporządzeniem Ministra Klimatu z dnia 17 lutego 2020 r. w sprawie sposobów sprawdzania dotrzymania dopuszczalnych poziomów pól elektromagnetycznych w środowisku (Dz. U. 2022, poz. 2630) zaznaczając, że wymagane jest wykonanie pomiaru z wykorzystaniem miernika selektywnego. W przypadku uzyskania wyniku pomiaru szerokopasmowego wykonanego zastosowaną metodą, dla zakresów częstotliwości od 10 MHz do 300 GHz, powiększonego o rozszerzoną niepewność pomiaru U dla współczynnika rozszerzenia $k = 2$ nieprzekraczającego 70% najniższej dopuszczalnej wartości składowej elektrycznej lub magnetycznej pola dla objętych pomiarami zakresów częstotliwości, nie uwzględnia się poprawek pomiarowych.

8.4. Wyposażenie pomiarowe

Zestaw pomiarowy służący do pomiaru natężenia składowej elektrycznej pola elektromagnetycznego złożony z szerokopasmowego miernika i sondy pomiarowej:

Oznaczenie miernika	Producent	Model	Numer fabryczny	Oznaczenie sondy	Producent	Model	Numer fabryczny
M-04	Narda Safety Test Solution	Miernik pól elektromagnetycznych NBM-550	F-0212	S-04	Narda Safety Test Solution	Sonda EF6092	A-0057

Mierniki natężenia pola elektromagnetycznego podlegają okresowemu sprawdzeniu zgodnie z procedurą wewnętrzną P-03 i PB-01. Świadectwo wzorcowania zestawu pomiarowego z dnia 7 listopada 2023 o numerze LWIMP/W/431/23 wydane przez Politechnika Wrocławską.

Data ważności świadectwa wzorcowania: 7 listopada 2025 (zgodnie z procedurą wewnętrzną P-03).

Oznaczenie miernika	Producent	Model	Numer fabryczny	Oznaczenie sondy	Producent	Model	Numer fabryczny
M-04	Narda Safety Test Solution	Miernik pól elektromagnetycznych NBM-550	F-0212	S-28	Narda Safety Test Solution	Sonda EF0391	D-1595

Mierniki natężenia pola elektromagnetycznego podlegają okresowemu sprawdzeniu zgodnie z procedurą wewnętrzną P-03 i PB-01. Świadectwo wzorcowania zestawu pomiarowego z dnia 25 maja 2022 o numerze LWIMP/W/143/22 wydane przez Politechnika Wrocławską.

Data ważności świadectwa wzorcowania: 25 maja 2024 (zgodnie z procedurą wewnętrzną P-03).

Sprawozdanie z badań bez pisemnej zgody laboratorium nie może być powielane inaczej niż w całości.
Wynik przedstawione w niniejszym sprawozdaniu odnoszą się wyłącznie do badanego obiektu i do warunków i konfiguracji urządzeń w dniu wykonywania pomiarów.

Oznaczenie miernika	Producent	Model	Numer fabryczny	Oznaczenie sondy	Producent	Model	Numer fabryczny
M-04	Narda Safety Test Solution	Miernik pól elektromagnetycznych NBM-550	F-0212	SM-02	Narda Safety Test Solution	Sonda Probe HF 0191, H-Field	D-0385

Mierniki natężenia pola elektromagnetycznego podlegają okresowemu sprawdzeniu zgodnie z procedurą wewnętrzną P-03 i PB-01. Świadcstwo wzorcowania zestawu pomiarowego z dnia 7 listopada 2023 o numerze LWIMP/W/431/23 wydane przez Politechnika Wrocławską.
Data ważności świadectwa wzorcowania: 7 listopada 2025 (zgodnie z procedurą wewnętrzną P-03).

Termohigrometr:

Oznaczenie:	TH-14	Producent:	AZ INSTRUMENT CORP	Model:	Termohigrometr AZ8706
-------------	-------	------------	--------------------	--------	-----------------------

Data ważności świadectwa wzorcowania: 3 stycznia 2025 (zgodnie z procedurą wewnętrzną P-03).

Dalmierz:

Oznaczenie	Producent	Typ	Numer seryjny	Nr świadectwa wzorcowania	Data świadectwa wzorcowania
D-01	Leica	Dalmierz Leica Disto X310	843810238	1146.7-M11-4180-396/15	8 kwietnia 2015

Data ważności świadectwa wzorcowania: 8 kwietnia 2025 (zgodnie z procedurą wewnętrzną P-03).

Odbiornik GNSS:

Oznaczenie	Producent	Model	Numer fabryczny
G-07	Stonex	S7-G GIS	S7G4083040004

Odbiorniki podlegają okresowemu sprawdzeniu zgodnie z procedurą wewnętrzną P-03.

9. Wyniki pomiarów

Pole elektryczne

Nr pionu	Opis umiejscowienia pionu (punktu) pomiarowego	Wysokość pomiaru [m]	Zmierzona wartość natężenia pola elektrycznego E [V/m] ^{1,5}			Wartość natężenia pola elektrycznego powiększona o niepewność pomiaru ⁴ E [V/m]	Wskaźnikowa wartość poziomu emisji pól elektromagnetycznych WM _E ²	Współrzędne geograficzne pionu (punktu) pomiarowego ²
			Sonda S-04	Sonda S-28	SUMA			
1	GKP w odległości 12m od anteny radioliniowej az. 126°	0.3-2.0	<1.0*	<1.0*	<1.0*	1.3	0.05	53°1'9.8" 14°55'57.7"
2	GKP w odległości 19m od anteny sektorowej az. 120°	0.3-2.0	<1.0*	<1.0*	<1.0*	1.3	0.05	53°1'9.8" 14°55'58.1"
3	GKP w odległości 48m od anteny sektorowej az. 120°	0.3-2.0	<1.0*	<1.0*	<1.0*	1.3	0.05	53°1'9.5" 14°55'59.5"
4	GKP w odległości 55m od anteny radioliniowej az. 126°	0.3-2.0	<1.0*	<1.0*	<1.0*	1.3	0.05	53°1'9.1" 14°55'59.5"
5	GKP w odległości 94m od anteny sektorowej az. 120°	0.3-2.0	<1.0*	<1.0*	<1.0*	1.3	0.05	53°1'8.4" 14°56'1.7"
6	GKP w odległości 16m od anteny radioliniowej az. 346°	0.3-2.0	<1.0*	<1.0*	<1.0*	1.3	0.05	53°1'10.6" 14°55'57.0"
7	GKP w odległości 12m od anteny	0.3-2.0	<1.0*	<1.0*	<1.0*	1.3	0.05	53°1'10.6" 14°55'56.6"

Sprawozdanie z badań bez pisemnej zgody laboratorium nie może być powielane inaczej niż w całości. Wynik przedstawione w niniejszym sprawozdaniu odnoszą się wyłącznie do badanego obiektu i do warunków i konfiguracji urządzeń w dniu wykonywania pomiarów.

	sektorowej az. 345°							
8	GKP w odległości 45m od anteny sektorowej az. 345°	0.3-2.0	<1.0*	<1.0*	<1.0*	1.3	0.05	53°1'11.6" 14°55'56.3"
9	GKP w odległości 55m od anteny radioliniowej az. 346°	0.3-2.0	<1.0*	<1.0*	<1.0*	1.3	0.05	53°1'11.6" 14°55'56.3"
10	GKP w odległości 92m od anteny sektorowej az. 345°	0.3-2.0	<1.0*	<1.0*	<1.0*	1.3	0.05	53°1'13.1" 14°55'55.6"
11	PKP na az. 286° w odległości 49m od anteny radioliniowej az. 346°	0.3-2.0	<1.0*	<1.0*	<1.0*	1.3	0.05	53°1'10.6" 14°55'54.5"
12	PKP na az. 66° w odległości 39m od anteny sektorowej az. 120°	0.3-2.0	<1.0*	<1.0*	<1.0*	1.3	0.05	53°1'10.6" 14°55'59.2"
13	GKP w odległości 14m od anteny sektorowej az. 220°	0.3-2.0	<1.0*	<1.0*	<1.0*	1.3	0.05	53°1'9.5" 14°55'56.6"
14	GKP w odległości 48m od anteny sektorowej az. 220°	0.3-2.0	<1.0*	<1.0*	<1.0*	1.3	0.05	53°1'8.8" 14°55'55.6"
15	GKP w odległości 87m od anteny sektorowej az. 220°	0.3-2.0	<1.0*	<1.0*	<1.0*	1.3	0.05	53°1'7.7" 14°55'54.1"
-	GKP w odległości 481m od anteny sektorowej az. 120°	0.3-2.0	<1.0*	<1.0*	<1.0*	1.3	0.05	53°1'2.3" 14°56'19.7"
-	GKP w odległości 292m od anteny sektorowej az. 220°	2.0	1.5	1.5	1.5	2	0.07	53°1'2.6" 14°55'47.3"
-	GKP w odległości 337m od anteny sektorowej az. 345°	0.3-2.0	<1.0*	<1.0*	<1.0*	1.3	0.05	53°1'20.6" 14°55'52.3"
19	PKP na az. 166° w odległości 42m od anteny sektorowej az. 220°	0.3-2.0	<1.0*	<1.0*	<1.0*	1.3	0.05	53°1'8.8" 14°55'57.7"

Pole magnetyczne (wyznaczone na podstawie pomiaru wartości natężenia pola elektrycznego)

Nr pionu	Opis umiejscowienia pionu (punktu pomiarowego)	Wysokość pomiaru [m]	Wartość natężenia pola magnetycznego H [A/m]			Wartość natężenia pola magnetycznego powiększona o niepewność pomiaru* H [A/m]	Wskaźnikowa wartość poziomu emisji pól elektromagnetycznych WM _h ²	Współrzędne geograficzne pionu (punktu pomiarowego) ²
			Sonda S-04	Sonda S-28	SUMA			
1	GKP w odległości 12m od anteny radioliniowej az. 126°	0.3-2.0	<0.003*	<0.003*	<0.003*	0.004	0.05	53°1'9.8" 14°55'57.7"
2	GKP w odległości 19m od anteny sektorowej az. 120°	0.3-2.0	<0.003*	<0.003*	<0.003*	0.004	0.05	53°1'9.8" 14°55'58.1"
3	GKP w odległości 48m	0.3-2.0	<0.003*	<0.003*	<0.003*	0.004	0.05	53°1'9.5" 14°55'59.5"

Sprawozdanie z badań bez pisemnej zgody laboratorium nie może być powielane inaczej niż w całości.
Wynik przedstawione w niniejszym sprawozdaniu odnoszą się wyłącznie do badanego obiektu i do warunków i konfiguracji urządzeń w dniu wykonywania pomiarów.

	od anteny sektorowej az. 120°							
4	GKP w odległości 55m od anteny radioliniowej az. 126°	0.3-2.0	<0.003*	<0.003*	<0.003*	0.004	0.05	53°1'9.1" 14°55'59.5"
5	GKP w odległości 94m od anteny sektorowej az. 120°	0.3-2.0	<0.003*	<0.003*	<0.003*	0.004	0.05	53°1'8.4" 14°56'1.7"
6	GKP w odległości 16m od anteny radioliniowej az. 346°	0.3-2.0	<0.003*	<0.003*	<0.003*	0.004	0.05	53°1'10.6" 14°55'57.0"
7	GKP w odległości 12m od anteny sektorowej az. 345°	0.3-2.0	<0.003*	<0.003*	<0.003*	0.004	0.05	53°1'10.6" 14°55'56.6"
8	GKP w odległości 45m od anteny sektorowej az. 345°	0.3-2.0	<0.003*	<0.003*	<0.003*	0.004	0.05	53°1'11.6" 14°55'56.3"
9	GKP w odległości 55m od anteny radioliniowej az. 346°	0.3-2.0	<0.003*	<0.003*	<0.003*	0.004	0.05	53°1'11.6" 14°55'56.3"
10	GKP w odległości 92m od anteny sektorowej az. 345°	0.3-2.0	<0.003*	<0.003*	<0.003*	0.004	0.05	53°1'13.1" 14°55'55.6"
11	PKP na az. 286° w odległości 49m od anteny radioliniowej az. 346°	0.3-2.0	<0.003*	<0.003*	<0.003*	0.004	0.05	53°1'10.6" 14°55'54.5"
12	PKP na az. 66° w odległości 39m od anteny sektorowej az. 120°	0.3-2.0	<0.003*	<0.003*	<0.003*	0.004	0.05	53°1'10.6" 14°55'59.2"
13	GKP w odległości 14m od anteny sektorowej az. 220°	0.3-2.0	<0.003*	<0.003*	<0.003*	0.004	0.05	53°1'9.5" 14°55'56.6"
14	GKP w odległości 48m od anteny sektorowej az. 220°	0.3-2.0	<0.003*	<0.003*	<0.003*	0.004	0.05	53°1'8.8" 14°55'55.6"
15	GKP w odległości 87m od anteny sektorowej az. 220°	0.3-2.0	<0.003*	<0.003*	<0.003*	0.004	0.05	53°1'7.7" 14°55'54.1"
-	GKP w odległości 481m od anteny sektorowej az. 120°	0.3-2.0	<0.003*	<0.003*	<0.003*	0.004	0.05	53°1'2.3" 14°56'19.7"
-	GKP w odległości 292m od anteny sektorowej az. 220°	2.0	0.004	0.004	0.004	0.005	0.07	53°1'2.6" 14°55'47.3"

Sprawozdanie z badań bez pisemnej zgody laboratorium nie może być powielane inaczej niż w całości.
Wynik przedstawione w niniejszym sprawozdaniu odnoszą się wyłącznie do badanego obiektu i do warunków i konfiguracji urządzeń w dniu wykonywania pomiarów.

-	GKP w odległości 337m od anteny sektorowej az. 345°	0.3-2.0	<0.003*	<0.003*	<0.003*	0.004	0.05	53°1'20.6" 14°55'52.3"
19	PKP na az. 166° w odległości 42m od anteny sektorowej az. 220°	0.3-2.0	<0.003*	<0.003*	<0.003*	0.004	0.05	53°1'8.8" 14°55'57.7"

GKP – Główny Kierunek Pomiarowy

PKP – Pomocniczy Kierunek Pomiarowy

¹ wyniki oznaczone * są wynikami poniżej czułości zestawu pomiarowego i są wynikami spoza zakresu akredytacji. Do obliczenia wyniku skorygowanego przyjęto wartość skorelowaną z rzeczywistym wynikiem pomiaru - dolną granicę akredytowanego zakresu pomiarowego metody

² współrzędne geograficzne pozyskane metodą pomiaru bezpośredniego

³ do wyznaczenia wartości wskaźnikowej WM_E i WM_H przyjęto na podstawie uzgodnień z klientem oraz rozpoznania źródeł, jako wartości dopuszczalne pola elektrycznego i magnetycznego odpowiednio 28 V/m i 0,073 A/m.

⁴ do wyznaczenia niepewności dla wyników poniżej czułości zestawu pomiarowego, przyjęto niepewność dla minimalnej wartości z zakresu pomiarowego.

⁵ maksymalna wartość chwilowa

Niepewność oszacowano zgodnie z dokumentem P-03 „Procedura nadzoru nad wyposażeniem” w postaci niepewności rozszerzonej wynikającej z niepewności standardowej pomnożonej przez współczynnik rozszerzenia $k=2$.

Całkowita szacowana niepewność rozszerzona składowej E wynosi odpowiednio:

sonda S-04: 32.3% dla częstotliwości do 4 GHz, sonda S-28: 40.6% dla częstotliwości do 4 GHz

Całkowita szacowana niepewność rozszerzona składowej H wynosi 25.7 %

Umiejscowienie pionów (punktów) pomiarowych przedstawiono w załączniku nr 2 do niniejszego sprawozdania.

10. Omówienie wyników pomiarów

W związku z tym, że żadna z wartości zmierzonych, udokumentowanych w tabelach w pkt. 9, uzyskanych w skutek zastosowania pomiaru szerokopasmowego, powiększonego o rozszerzoną niepewność pomiaru U dla współczynnika rozszerzenia $k = 2$ nie przekroczyła 70% najniższej dopuszczalnej wartości składowej elektrycznej lub magnetycznej pola dla objętych pomiarami zakresów częstotliwości, nie uwzględnia się poprawek pomiarowych.

W wyniku zastosowania sposobu sprawdzenia dotrzymania dopuszczalnych poziomów pól elektromagnetycznych w środowisku, zgodnie pkt 25 ppkt 1 Rozporządzenia Ministra Klimatu z dnia 17 lutego 2020 r. (Dz. U. 2022, poz. 2630), w związku z tym, że żadna z wartości wskaźnikowych, udokumentowanych w tabelach w pkt. 9 nie przekracza wartości 1, stwierdza się, że w miejscach, w których wykonano pomiary w otoczeniu instalacji radiokomunikacyjnej 1352 (74134N!) D3 LIPIANY (PSZ_LIPIANY_LIPIANY), dopuszczalne poziomy pól elektromagnetycznych w środowisku należy uznać za dotrzymane.

11. Podstawa prawna

- 1) Ustawa z dnia 27 kwietnia 2001 r. Prawo ochrony środowiska (Dz.U. 2022 poz. 2556)
- 2) Rozporządzenie Ministra Zdrowia z dnia 17 grudnia 2019 r. w sprawie dopuszczalnych poziomów pól elektromagnetycznych w środowisku (Dz. U. 2019, poz. 2448)
- 3) Rozporządzenie Ministra Klimatu z dnia 17 lutego 2020 r. w sprawie sposobów sprawdzania dotrzymania dopuszczalnych poziomów pól elektromagnetycznych w środowisku (Dz. U. 2022, poz. 2630),
- 4) Akredytacja nr AB 419 wydana przez Polskie Centrum Akredytacji (wydanie 22, z dnia 9 stycznia 2024 r.)

12. Spis załączników

- Załącznik 1. Lokalizacja obiektu badań
- Załącznik 2. Usytuowanie pionów (punktów) pomiarowych
- Załącznik 3. Dokumentacja fotograficzna obiektu badań

Sprawozdanie z badań bez pisemnej zgody laboratorium nie może być powielane inaczej niż w całości.
Wynik przedstawione w niniejszym sprawozdaniu odnoszą się wyłącznie do badanego obiektu i do warunków i konfiguracji urządzeń w dniu wykonywania pomiarów.

13. Data wydania i autoryzowania sprawozdania

Obliczenia i sprawozdanie wykonał :

Sprawozdanie autoryzował:



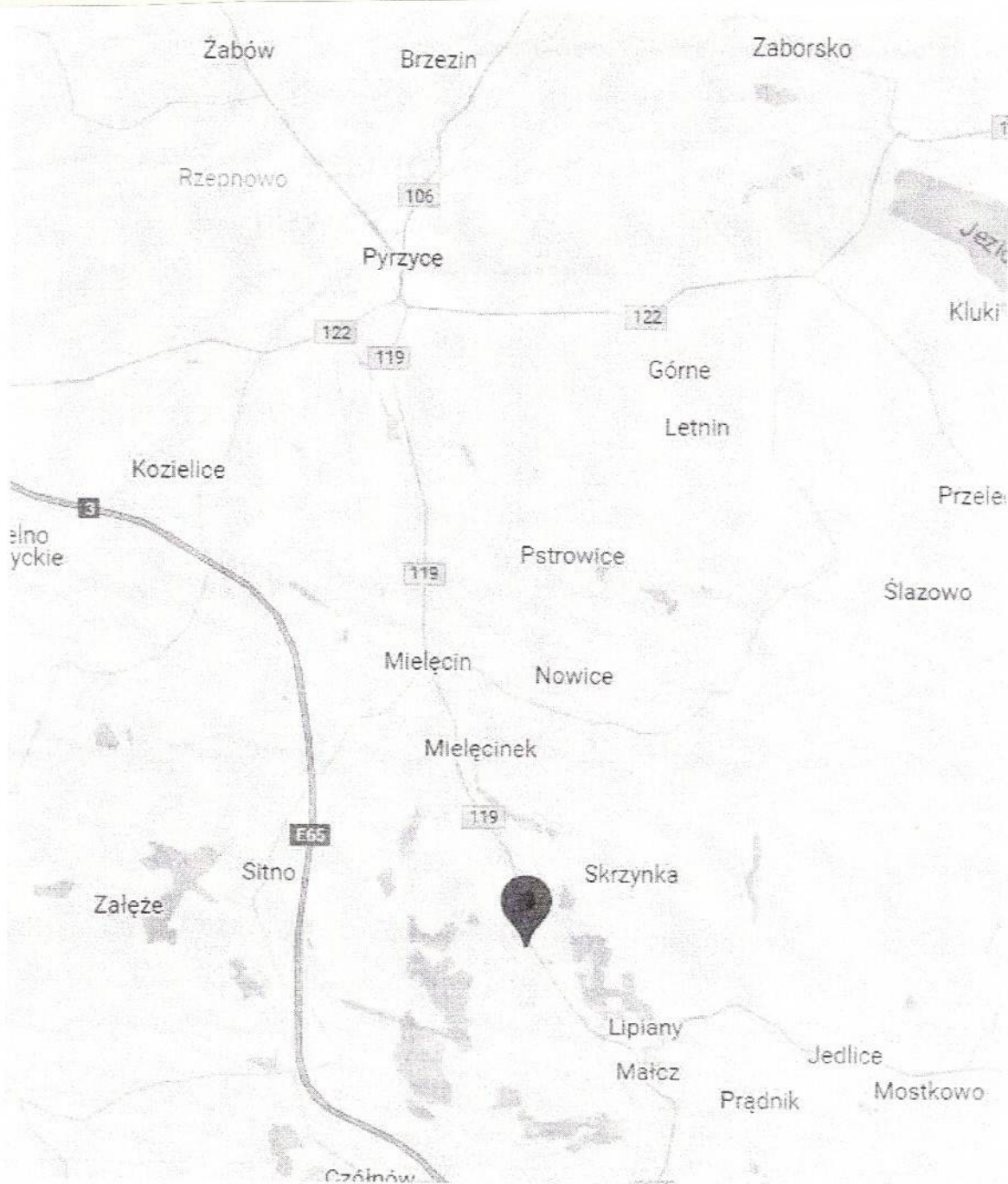
Signed by /
Podpisano przez:

Date / Data:
2024-04-18 08:20

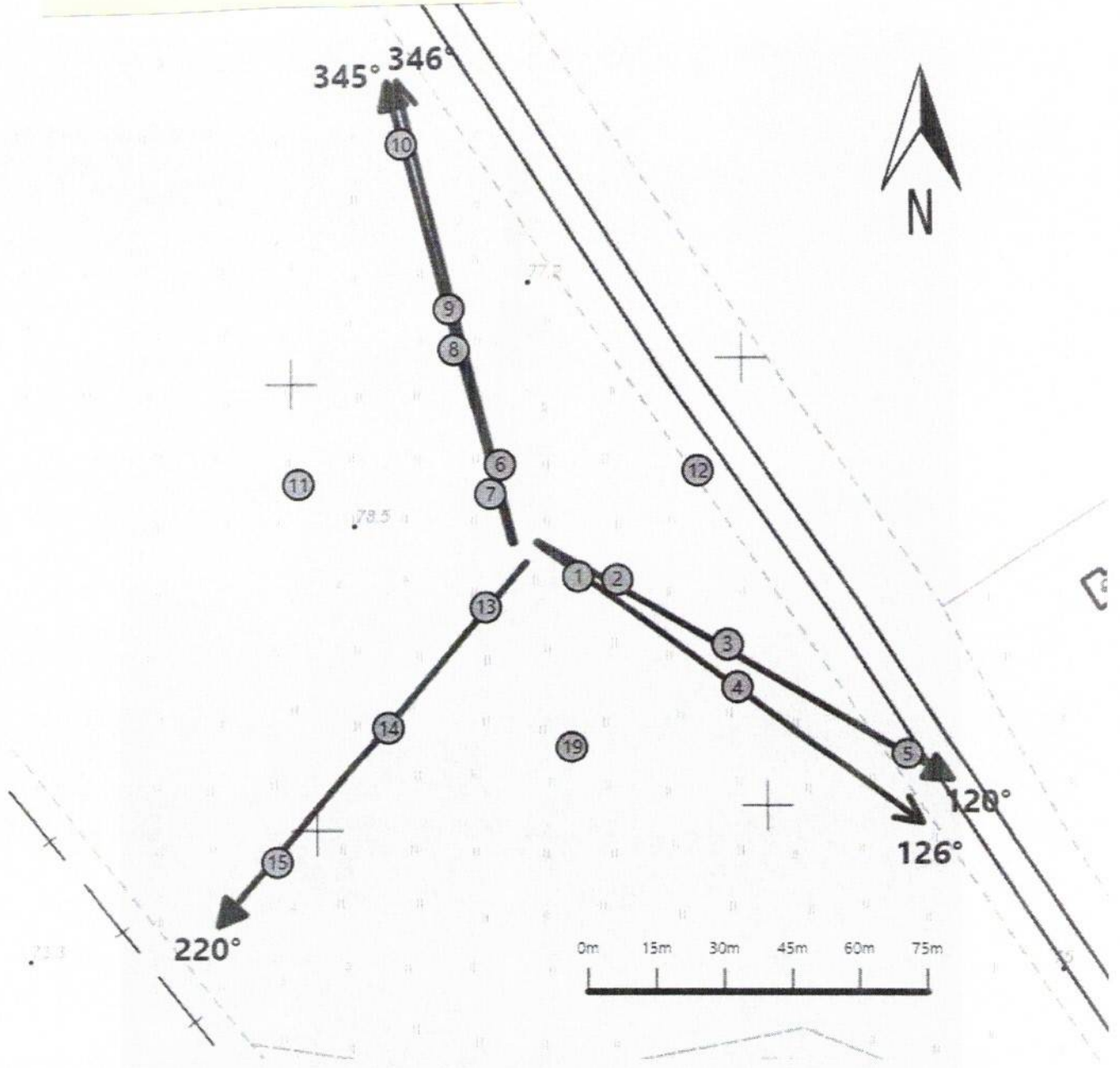
Elektronicznie podoisany
przez
Data: 2024.04.18 08:58:50
+02'00'





Koniec sprawozdania

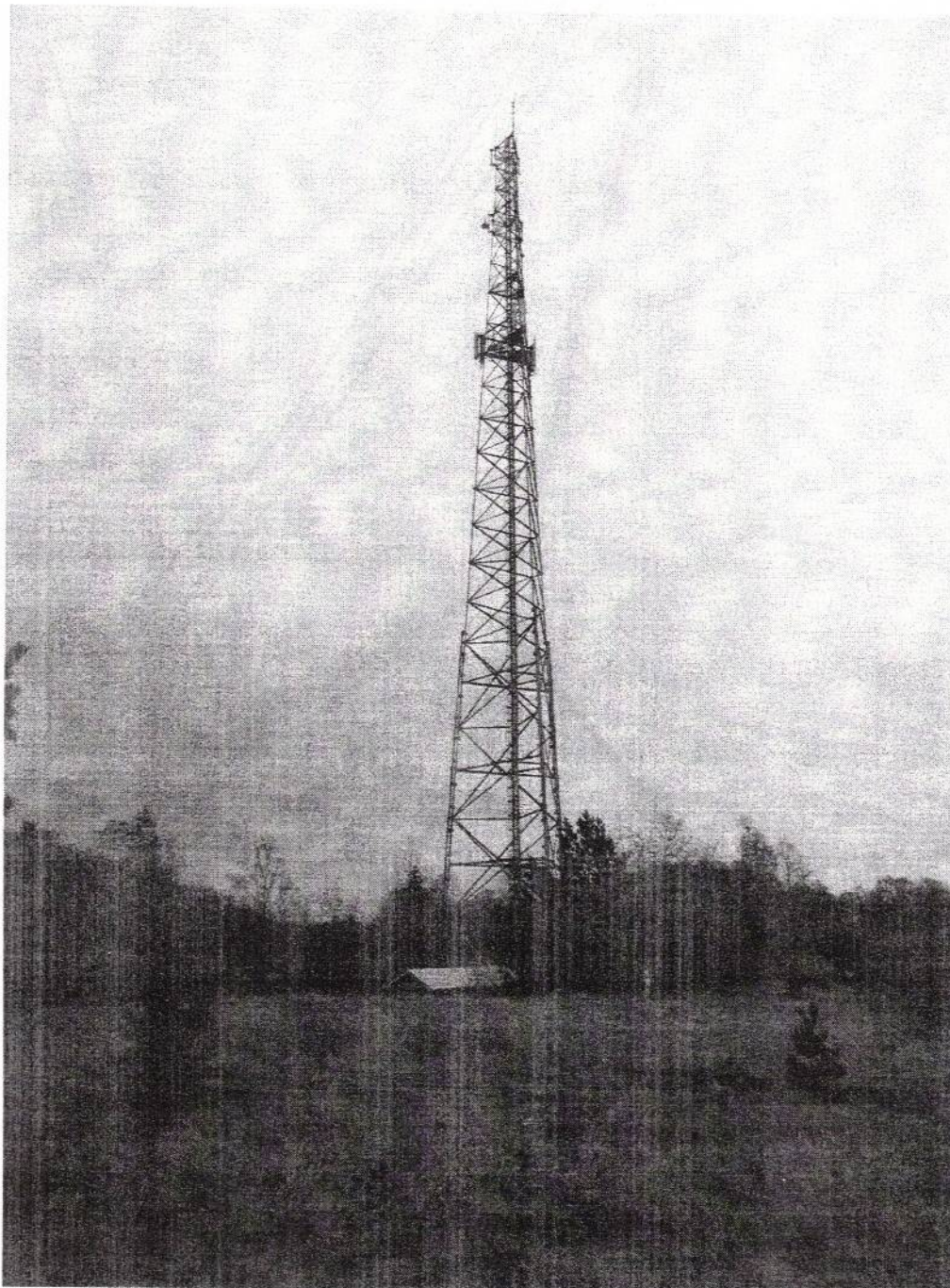
Sprawozdanie z badań bez pisemnej zgody laboratorium nie może być powielane inaczej niż w całości.
Wynik przedstawione w niniejszym sprawozdaniu odnoszą się wyłącznie do badanego obiektu i do warunków i konfiguracji
urządzeń w dniu wykonywania pomiarów.



Załącznik nr 1	Instalacja radiokomunikacyjna Orange Polska S.A. 1352 (74134N!) D3 LIPIANY (PSZ_LIPIANY_LIPIANY) Lokalizacja instalacji
----------------	---



Załącznik nr 2	<p>Instalacja radiokomunikacyjna Orange Polska S.A. PSZ_LIPIANY_LIPIANY (74134N!)</p> <p>Usytuowanie pionów pomiarowych w otoczeniu instalacji radiokomunikacyjnej</p>
	<p>Legenda:</p> <p>  Brak dostępu  Pion pomiarowy  Kierunek oddziaływania anten sektorowych  Kierunek oddziaływania anten radioliniowych </p>



Załącznik nr 3

Instalacja radiokomunikacyjna Orange Polska S.A.
1352 (74134N!) D3 LIPIANY (PSZ_LIPIANY_LIPIANY)

Dokumentacja fotograficzna