

Od 1

certyfikat akredytacji nr AB 286  
wydany przez Polskie Centrum  
Akredytacji.

L. dz.: PP-ZGz/22-03-89

Kraków, dn. 2022-04-12

W ramach zakresu akredytacji  
wykonujemy:

- pomiary pola elektromagnetycznego (pole elektryczne, pole magnetyczne, gęstość mocy) w środowisku i w środowisku pracy w zakresie częstotliwości od 0 Hz do 90 GHz,
- pomiary hałasu w środowisku pracy,
- pomiary hałasu w budynkach mieszkalnych, zamieszkania zbiorowego i użyteczności publicznej,

- pomiary drgań:

- ogólnym działaniu na organizm człowieka,
- działających na organizm człowieka przez kończyny górne,

- pomiary promieniowania optycznego nielasrowego, w ramach pomiaru przeprowadzamy dodatkowo pełną analizę skuteczności osłon na stanowisku,

- pomiary promieniowania laserowego,

- pomiary natężenia i równomierności oświetlenia na stanowisku pracy,

- pomiary oświetlenia ewakuacyjnego i awaryjnego,

- pobieranie prób powietrza w celu oceny narażenia zawodowego na: pyły przemysłowe (frakcja wdychalna + respirabilna).

- testy specjalistyczne medycznej aparatury rentgenodiagnostycznej w zakresie:

- radiografii ogólnej,

- stomatologii,

- mammografii,

- roskopii i angiografii,

- ografii komputerowej,

- monitorów do prezentacji obrazów medycznych.

Ponadto poza zakresem akredytacji wykonujemy:

- testy akceptacyjne medycznej aparatury rentgenodiagnostycznej,

- pomiary dozymetryczne osłon stałych,

- pomiary rozkładu mocy dawki wokół aparatów RTG,

- pomiary dawek referencyjnych w rentgenodiagnostyce,

- projekty pracowni RTG wraz z obliczaniem osłon stałych,

- szkolenia z zakresu wykonywania testów podstawowych,

- opracowania dokumentacji Systemu Jakości w pracowniach RTG.

T-Mobile Polska S.A.  
ul. Marynarska 12  
02-674 Warszawa

Pełnomocnik:  
Upoważnienie nr rej.  
z dnia: 27-07-2021 r.

Adres do korespondencji:

ul.:

nr:

Starostwo Powiatowe w Pyrzycach  
ul. Lipiańska 4  
74-200 Pyrzyce

Dotyczy: informacji o zmianie danych wynikającej z art.152 ust.1 i ust.7 w związku z ust.6 pkt 1c ustawy z dnia 27 kwietnia 2001r – Prawo ochrony środowiska (Dz.U. 2020, poz.1219 z późn. zm.).

Działając z upoważnienia T-Mobile Polska S.A., ul. Marynarska 12, 02-674 Warszawa, informuję o zmianie danych w zakresie wielkości i rodzaju emisji dla instalacji 33715 PRZYWODZIE (73715 PSZ\_PRZELEWIC\_PRZYWODZIE) zlokalizowanej w miejscowości Przywodzie, dz. nr 52/1. W Stosunku Do Informacji zawartej w zgłoszeniu realizowanym dla danej stacji w trybie art. 152 ust. 1 i 5 ustawy z dnia 27 kwietnia 2001r - Prawo ochrony środowiska (Dz.U. 2020, poz. 1219), dane ulegną zmianie w następujący sposób:

#### 9. Wielkość i rodzaj emisji:

Pole elektromagnetyczne. EIRP poszczególnych anten zostało podane w pkt 12, tj.

Lp.	Równoważna moc promieniowania izotropowo (EIRP) [W]
1	4998
2	3374
3	3374
4	4998
5	4998
6	4998
7	1116
8	1116
9	1116
10	3374
11	3377
12	5371/1446
13	4266/3631
14	11777

12. Szczegółowe dane, odpowiednio do rodzaju instalacji, zgodne z wymaganiami określonymi w załączniku nr 2 do Rozporządzenia:

Lp. <sup>*)</sup>	1)	2)	3)	4)	5)	
Lp.	Współrzędne geograficzne	Częstotliwość lub zakresy częstotliwości pracy instalacji [MHz]	Wysokość środka elektrycznego anteny [m n.p.t.]	Równoważna moc promieniowania izotropowo (EIRP) [W]	Azymut [°]	Kąt pochylenia [°]
1	15° 09' 53,4" E: 53° 07' 53,4" N:	900	57,3	4998	120	2
2	15° 09' 53,4" E: 53° 07' 53,4" N:	900	57,3	3374	220	3
3	15° 09' 53,1" E: 53° 07' 53,6" N:	900	57,3	3374	340	1
4	15° 09' 53,5" E: 53° 07' 53,4" N:	1800/2100	57,3	4998	120	3/3
5	15° 09' 53,1" E: 53° 07' 53,5" N:	1800/2100	57,3	4998	220	4/4
6	15° 09' 53,3" E: 53° 07' 53,6" N:	1800/2100	57,3	4998	340	3/3
7	15° 09' 53,5" E: 53° 07' 53,4" N:	800	57,3	1116	120	5
8	15° 09' 53,1" E: 53° 07' 53,5" N:	800	57,3	1116	220	6
9	15° 09' 53,3" E: 53° 07' 53,6" N:	800	57,3	1116	340	4
10	15° 09' 53,3" E: 53° 07' 53,6" N:	900	57,3	3374	220	1
11	15° 09' 53,1" E: 53° 07' 53,6" N:	900	57,3	3377	340	1
12	15° 09' 53,5" E: 53° 07' 53,4" N:	80000/23000	60,0	5371/1446	39°)	-
13	15° 09' 53,5" E: 53° 07' 53,4" N:	80000/23000	60,0	4266/3631	242°)	-
14	15° 09' 53,1" E: 53° 07' 53,5" N:	18000	60,0	11777	275°)	-

\*) tolerancja azymutu od -10° do +10°.

Informuję, iż dokonane zmiany w zakresie wielkości i rodzaju emisji przedmiotowej instalacji nie powodują zmiany instalacji w sposób istotny w rozumieniu art. 3 pkt ustawy Prawo ochrony środowiska.

Jednocześnie informuję, iż analizowane przedsięwzięcie nadal **nie kwalifikuje się** do przedsięwzięć mogących znacząco oddziaływać na środowisko biorąc pod uwagę, iż w osi głównych wiązek promieniowania anten sektorowych w odległościach podanych w Rozporządzeniu Rady Ministrów z dnia 10 września 2019r w sprawie przedsięwzięć mogących znacząco oddziaływać na środowisko /Dz.U.2019 poz. 1839/ nie znajdują się miejsca dostępne dla ludności. W związku z powyższym oświadczam, iż niniejsza informacja **dotyczy zmiany nie będącej zmianą istotną**, ponieważ przeprowadzona modernizacja nie powoduje zmiany kwalifikacji inwestycji i stanowi jedynie aktualizację dokonanego wcześniej zgłoszenia.

Wyniki pomiarów pól elektromagnetycznych zostaną przekazane przez przedstawiciela inwestora do właściwych inspektoratów zgodnie z art. 122a ustawy Prawo ochrony środowiska.

Dane zawarte w zgłoszeniu zmiany instalacji uzyskano od przedstawiciela T-Mobile Polska S.A.

W załączeniu przesyłam:

1. Pełnomocnictwa **potwierdzone notarialnie**.
2. Oplata skarbową za pełnomocnictwa **potwierdzone notarialnie** – zgodnie z Ustawą z dnia 16 listopada 2006r o opłacie skarbowej.
3. Wyniki pomiarów poziomów pól elektromagnetycznych wykonanych w środowisku.

*mgr*

Otrzymują:

1. a/a
2. adresat



AB 286

W ramach zakresu akredytacji wykonujemy:

- pomiary pola elektromagnetycznego (pole elektryczne, pole magnetyczne, gęstość mocy) w środowisku i w środowisku pracy w zakresie częstotliwości od 0 Hz do 90 GHz,
- pomiary hałasu w środowisku pracy,
- pomiary hałasu w budynkach mieszkalnych, zamieszkania zbiorowego i użyteczności publicznej,
- pomiary drgań:
  - o ogólnym działaniu na organizm człowieka,
  - działających na organizm człowieka przez kończyny górne,
- pomiary promieniowania optycznego nielaserowego, w ramach pomiaru przeprowadzamy dodatkowo pełną analizę skuteczności osłon na stanowisku,
- pomiary promieniowania laserowego,
- pomiary natężenia i równomierności oświetlenia na stanowisku pracy,
- pomiary oświetlenia ewakuacyjnego i awaryjnego,
- pobieranie próbek powietrza w celu oceny narażenia zawodowego na: pyły przemysłowe (frakcja wdychalna + respirabilna),
- testy specjalistyczne medycznej aparatury rentgenodiagnostycznej w zakresie:
  - radiografii ogólnej,
  - stomatologii,
  - tomografii,
  - fluoroskopii i angiografii,
  - tomografii komputerowej,
- monitorów do prezentacji obrazów medycznych.

Ponadto poza zakresem akredytacji wykonujemy:

- testy akceptacyjne medycznej aparatury rentgenodiagnostycznej,
- pomiary dozymetryczne osłon stałych,
- pomiary rozkładu mocy dawki wokół aparatów RTG,
- pomiary dawek referencyjnych w rentgenodiagnostyce,
- projekty pracowni RTG wraz z obliczaniem osłon stałych,
- szkolenia z zakresu wykonywania testów podstawowych,
- opracowania dokumentacji Systemu Jakości w pracowniach RTG.

# SPRAWOZDANIE

NR PP-PS/22-03-89

Z POMIARÓW PÓL ELEKTROMAGNETYCZNYCH WYKONANYCH W ŚRODOWISKU  
W OTOCZENIU INSTALACJI RADIOKOMUNIKACYJNEJ

**33715 PRZYWODZIE**

**(73715 PSZ\_PRZELEWIC\_PRZYWODZIE)**

## 1. MIEJSCE ZAINSTALOWANIA ŹRÓDEŁ:

- województwo: **zachodniopomorskie**,
- miejscowość: **PRZYWODZIE**,
- współrzędne geograficzne: **E 15°9'53.36"**, **E 53°7'53.51"**.

## 2. DANE DOTYCZĄCE ZLECENIODAWCY I WŁAŚCICIELA:

- DATA PRZYJĘCIA ZLECENIA DO POMIARÓW: 25.03.2022 r.
- ZLECENIODAWCA: T-Mobile Polska Spółka Akcyjna, ul. Marynarska 12, 02-674 Warszawa.
- PRZEDSTAWICIEL WŁAŚCICIELA: \_\_\_\_\_ /a
- WŁAŚCICIEL: T-Mobile Polska Spółka Akcyjna, ul. Marynarska 12, 02-674 Warszawa.

## 3. POMIARY WYKONALI: r

4. DATA POMIARÓW: 30.03.2022 r., godz. 15<sup>20</sup> + 16<sup>00</sup>.

5. OPRACOWANIE SPRAWOZDANIA Z POMIARÓW:

6. DATA WYDANIA SPRAWOZDANIA ORAZ STWIERDZENIA ZGODNOŚCI: 05.04.2022 r.

7. PRZEGLĄD WYNIKÓW I AUTORYZACJA: i

8. DATA AUTORYZACJI: 05.04.2022 r.



Bez pisemnej zgody Dyrektora Ośrodka sprawozdanie z pomiarów nie może być kopiowane inaczej jak tylko w całości.  
Wyniki przedstawione w niniejszym sprawozdaniu z pomiarów odnoszą się wyłącznie do badanego obiektu i do warunków w dniu wykonania pomiarów.

## 9. DANE TECHNICZNE DOTYCZĄCE INSTALACJI RADIOKOMUNIKACYJNEJ:

Tabela 1.1. Parametry instalacji radiokomunikacyjnej.

charakterystyka promieniowania		kierunkowa						
rzeczywisty czas pracy [h/dobę]		24						
warunki pracy		znamionowe						
rodzaj wytwarzanego pola		stacjonarne						
wyszczególnienie lp.	częstotliwość lub zakresy częstotliwości pracy [MHz]	typ/producent anteny	liczba anten	azymut [°]	kąt pochylecia [°]	wysokość środka elektrycznego anteny [m n.p.t]	równoważna moc promieniowana izotropowo (EIRP) [W]	
1.	900	80010306v02	1	120	2	57,3	4998	
2.	900	80010306v02	1	220	3	57,3	3374	
3.	900	80010306v02	1	340	1	57,3	3374	
4.	1800/2100	80010622	1	120	3/3	57,3	4998	
5.	1800/2100	80010622	1	220	4/4	57,3	4998	
6.	1800/2100	80010622	1	340	3/3	57,3	4998	
7.	800	ATR4518R6v06	1	120	5	57,3	1116	
8.	800	ATR4518R6v06	1	220	6	57,3	1116	
9.	800	ATR4518R6v06	1	340	4	57,3	1116	
10.	900	730376	1	220	1	57,3	3374	
11.	900	730376	1	340	1	57,3	3374	

\*wskazane wartości kąta pochylecia anten, zgodnie z informacją uzyskaną od zleceniodawcy, są wartościami stałymi.

Tabela 1.1. Parametry linii radiowej.

charakterystyka promieniowania		kierunkowa						
rzeczywisty czas pracy [h/dobę]		24						
warunki pracy		znamionowe						
rodzaj wytwarzanego pola		stacjonarne						
lp.	Linia radiowa			Antena				
	typ/producent	częstotliwość pracy [GHz]	równoważna moc promieniowana izotropowo (EIRP) [W]	typ/producent	średnica anteny [m]	azymut [°]	wysokość zainstalowania n.p.t [m]	
1.	NP ERICSSON ML 6352 R2+ 70/80GHz 250MHz/ NP ERICSSON ML 6363 23GHz 28MHz	80/23	5371/1446	ANT2/2_0.6 23/80 HP/HP	0,6	39	60	
2.	NP ERICSSON ML 6352 R2+ 70/80GHz 250MHz/ NP ERICSSON RAU2X HP 23GHz 56MHz	80/23	4266/3631	ANT2/2_0.6 23/80 HP/HP	0,6	242	60	
3.	NP ERICSSON RAU2X HP 18GHz 2x56MHz XPIC	18	11777	UKY 210 43/DC15	1,2	275	60	

## 9.2. Charakterystyka badanego obiektu.

Anteny sektorowe i paraboliczne zamontowano na wieży. Urządzenia nadawczo – odbiorcze zainstalowane są w kontenerze oraz przy antenach w systemie rozproszonym. W otoczeniu źródeł pól-EM będących przedmiotem pomiarów znajdują się tereny rolne.

W otoczeniu badanego obiektu stwierdzono występowanie innych źródeł promieniowania w badanym zakresie, które mogą wpływać na wynik wartości mierzonej.

W czasie wykonywania pomiarów wszystkie wymienione w tabeli nr 1.1 i 1.2 anteny pracowały.

Dane zawarte w tabelach nr 1.1 i 1.2 pochodzą z informacji uzyskanych od przedstawiciela Użytkownika, za które laboratorium nie ponosi odpowiedzialności, mogące mieć wpływ na ważność wyników.

Wyniki pomiarów ważne są tylko dla takiej konfiguracji urządzeń nadawczych, ich liczby i ich parametrów, anten i ich parametrów oraz istniejących instalacji i elementów wyposażenia pomieszczeń, jakie były w czasie wykonywania pomiarów.

Pomiary wykonano również w miejscach, w których, na podstawie uprzednio przeprowadzonych obliczeń, stwierdzono występowanie w danych zakresach częstotliwości pól elektromagnetycznych poziomy zbliżone do poziomów dopuszczalnych, określonych w przepisach wydanych na podstawie art. 122 ustw. 1 ustawy z dnia 27 kwietnia 2011r. -Prawo Ochrony Środowiska.

Warunki środowiskowe panujące podczas pomiarów zostały przedstawione w tabeli nr 2.

Ogólny widok instalacji radiokomunikacyjnych przedstawiono w załączniku nr 1.

## 10. DANE DOTYCZĄCE BADAŃ.

10.1. Celem pomiarów pól elektromagnetycznych w otoczeniu instalacji radiokomunikacyjnej będącej przedmiotem pomiarów jest sprawdzenie dotrzymania dopuszczalnych poziomów pól elektromagnetycznych w środowisku.

## 10.2. Warunki środowiskowe:

Pomiary zostały wykonane przy wilgotności względnej powietrza i temperaturze otoczenia zgodnych ze specyfikacją techniczną miernika.

Tabela 2. Warunki środowiskowe.

data	godzina	pomiar	warunki zewnętrzne-środowiska atmosferycznego				
			temperatura:	wilgotność:	opady:	bez opadów	
30.03.2022	15:20	początkowy	10 °C	45 %	opady:	bez opadów	
	16:00	końcowy	10 °C	45 %	opady:	bez opadów	

## 10.3. Oszacowana niepewność pomiaru.

Laboratorium stwierdza iż dokonało oszacowania niepewności pomiaru, podczas szacowania niepewności wzięło pod uwagę istotne składowe niepewności, wykorzystując odpowiednio metody analizy.

Szacowanie niepewności całkowitej wyników badań ilościowych przeprowadzone zgodnie z normą PN-EN ISO/IEC 17025: 2018-02, normą PN-EN 62311 i dokumentem EA-04/16. Oszacowane wartości niepewności są niepewnościami rozszerzonymi przy poziomie ufności 95% i współczynniku rozszerzenia  $k=2$ . Podczas pomiarów wszystkie składowe budżety niepewności zostały zidentyfikowane i są zgodne z wymaganiami podstawowymi.

10.4. Identyfikacja widma pola: identyfikacji źródeł i parametrów technicznych dokonano na podstawie analizy dokumentacji dotyczącej zlecenia oraz obserwacji miejsca wykonywania badań.

## 10.5. Aparatura pomiarowa.

Tabela 3. Miernik natężenia pola elektromagnetycznego.

1.	miernik	
	nazwa	Uniwersalny, szerokopasmowy miernik natężenia pola elektromagnetycznego
	producent	Narda Safety Test Solutions GmbH
	typ	NBM-520
2.	numer fabryczny	C-0255
	sonda pomiarowa	
	typ	EF-9091
	numer fabryczny	A-0106
	zakres pomiaru pola elektromagnetycznego	0,80 [V/m] ± 300 [V/m]
3.	zakres częstotliwościowy	80 [MHz] ± 90 000 [MHz]
	Niepewność metody badawczej	22,7%
3.1.	laboratorium wzorcujące	Laboratorium Wzorców i Metrologii Pola Elektromagnetycznego (LWiMP) Politechnika Wrocławska, ul. Janiszewskiego 9, 50-372 Wrocław; Nr akredytacji AP 078
3.2.	numer świadectwa wzorcowania	LWiMP/W/116/20
3.3.	data wydania świadectwa wzorcowania	28 kwietnia 2020 r.
3.4.	data ważności wzorcowania	28 kwietnia 2023 r.
4.	bieżąca kontrola sprawności zestawu pomiarowego	zgodnie z aktualnie obowiązującą instrukcją sprawdzania zestawu pomiarowego.
5.	świadectwa pomiaru odporności elektromagnetycznej	
5.1.	laboratorium wykonujące pomiar	Laboratorium Wzorców i Metrologii Pola Elektromagnetycznego (LWiMP) Politechnika Wrocławska, ul. Janiszewskiego 9, 50-372 Wrocław; Nr akredytacji AP 078
5.2.	numer świadectwa	LWiMP/P/012/20
5.3.	data wydania świadectwa	28 kwietnia 2020 r.

## 11. PODSTAWA PRAWNA.

11.1. Podstawa metodyki pomiarów: Załącznik do Rozporządzenia Ministra Klimatu z dnia 17 lutego 2020 r. w sprawie sposobów sprawdzania dotrzymania dopuszczalnych poziomów pól elektromagnetycznych w środowisku (Dz. U. 2020 poz. 258).

11.2. Dopuszczalne poziomy pól elektromagnetycznych w środowisku: Rozporządzenie Ministra Zdrowia z dnia 17 grudnia 2019 r. w sprawie dopuszczalnych poziomów pól elektromagnetycznych w środowisku (Dz. U. z 2019 poz. 2448).

11.3. Ustawa z dnia 16 kwietnia 2020 r. o szczególnych instrumentach wsparcia w związku z rozprzestrzenianiem się wirusa SARS-CoV-2 (Dz. U. 2020 poz. 695).

## 12. WYNIKI POMIARÓW.

Tabela 4. Zestawienie wyników pomiarów w pionach (punktach) pomiarowych.

numer pionu (punktu) pomiarowego	opis miejsca pomiaru lub współrzędne geograficzne pionu (punktu) pomiarowego	wartość zmierzona natężenia pola elektrycznego [V/m]	wynik pomiaru natężenia skutecznego pola elektromagnetycznego po zaokrągleniu [V/m]*	wysokość pionu (punktu) pomiarowego [m]	wartość wyznaczona natężenia skutecznego pola magnetycznego po zaokrągleniu [A/m]**	wartość wskaźnikowa $WM_E$	wartość wskaźnikowa $WM_H$	ocena zgodności względem dokumentu wskazanego w punkcie 11.2 sprawozdania oparta na zasadzie w punkcie 13
1	2	3	4	5	6	7	8	9
Niepewności pomiarowa: 25,2%								
Poprawka pomiarowa: 1,65								
Otoczenie badanego obiektu:								
Główne kierunki pomiarowe:								
-39°								
1	53°7'53.7"N 15°9'54.0"E	<0,8	<2,0	0,3-2,0	<0,005	<0,05	<0,05	zgodny
2	53°7'55.8"N 15°9'56.7"E	<0,8	<2,0	0,3-2,0	<0,005	<0,05	<0,05	zgodny
-120°								

3	53°7'52.8"N 15°9' 54.9"E	<0,8	<2,0	0,3-2,0	<0,005	<0,05	<0,05	zgodny
4	53°7'52."N 15°9' 58.4"E	<0,8	<2,0	0,3-2,0	<0,005	<0,05	<0,05	zgodny
5	53°7'51.1"N 15°10' 0.9"E	<0,8	<2,0	0,3-2,0	<0,005	<0,05	<0,05	zgodny
-	-pomiar w odległości ok. 570 m od anten 53°7'41.9"N 15°10' 15.4"E	<0,8	<2,0	0,3-2,0	<0,005	<0,05	<0,05	zgodny
-220°								
6	53°7'52.9"N 15°9' 52.5"E	<0,8	<2,0	0,3-2,0	<0,005	<0,05	<0,05	zgodny
7	53°7'52."N 15°9' 50.1"E	<0,8	<2,0	0,3-2,0	<0,005	<0,05	<0,05	zgodny
8	53°7'50.3"N 15°9' 46.8"E	<0,8	<2,0	0,3-2,0	<0,005	<0,05	<0,05	zgodny
9	53°7'48.2"N 15°9' 42.6"E	<0,8	<2,0	0,3-2,0	<0,005	<0,05	<0,05	zgodny
-	-pomiar w odległości ok. 570 m od anten 53°7'41.7"N 15°9' 29.7"E	<0,8	<2,0	0,3-2,0	<0,005	<0,05	<0,05	zgodny
-242°								
10	53°7'51.1"N 15°10' 0.9"E	<0,8	<2,0	0,3-2,0	<0,005	<0,05	<0,05	zgodny
-275°								
11	53°7'52.2"N 15°9' 48.3"E	<0,8	<2,0	0,3-2,0	<0,005	<0,05	<0,05	zgodny
12	53°7'53.9"N 15°9' 45.0"E	<0,8	<2,0	0,3-2,0	<0,005	<0,05	<0,05	zgodny
-340°								
13	53°7'54.0"N 15°9'53.0"E	<0,8	<2,0	0,3-2,0	<0,005	<0,05	<0,05	zgodny
14	53°7'56.0"N 15°9' 52.0"E	<0,8	<2,0	0,3-2,0	<0,005	<0,05	<0,05	zgodny
15	53°7'57.6"N 15°9' 49.6"E	<0,8	<2,0	0,3-2,0	<0,005	<0,05	<0,05	zgodny
16	53°7'59.4"N 15°9' 48.6"E	<0,8	<2,0	0,3-2,0	<0,005	<0,05	<0,05	zgodny
17	53°8'00.8"N 15°9' 47.3"E	<0,8	<2,0	0,3-2,0	<0,005	<0,05	<0,05	zgodny
-	-pomiar w odległości ok. 570 m od anten 53°8'08.1"N 15°9' 39.5"E	<0,8	<2,0	0,3-2,0	<0,005	<0,05	<0,05	zgodny
Dodatkowe punkty (piony) pomiarowe:								
18	53°7'59.1"N 15°9' 51.6"E	<0,8	<2,0	0,3-2,0	<0,005	<0,05	<0,05	zgodny
19	53°7'57.5"N 15°9' 53.8"E	<0,8	<2,0	0,3-2,0	<0,005	<0,05	<0,05	zgodny
20	53°7'53.6"N 15°9' 58.1"E	<0,8	<2,0	0,3-2,0	<0,005	<0,05	<0,05	zgodny
21	53°7'49.9"N 15°9' 54.3"E	<0,8	<2,0	0,3-2,0	<0,005	<0,05	<0,05	zgodny
22	53°7'50.7"N 15°9' 52.3"E	<0,8	<2,0	0,3-2,0	<0,005	<0,05	<0,05	zgodny

\* - wynik pomiaru powiększony o rozszerzoną niepewność pomiaru dla współczynnika rozszerzenia  $k=2$  oraz uwzględniający poprawkę pomiarową. Wyniki pomiarów uzyskane zostały przy uwzględnieniu poprawek pomiarowych przekazanych przez zleceniodawcę umożliwiających uwzględnienie maksymalnych parametrów pracy instalacji zleceniodawcy oraz innych operatorów występujących w obszarze pomiarowym.

\*\* - wartości podane w kolumnie 6 tabeli 4 są wartościami wyznaczonymi na podstawie zmierzonej wartości pola elektrycznego podanego w kolumnie 3 tej tabeli zgodnie z wzorem  $H=E/377$ .

^ - pion pomiarowy zlokalizowany na linii prostej łączącej instalację z najbliższymi osiedlem/wolno stojącym budynkiem

Pomiary pola-EM w środowisku w otoczeniu instalacji radiokomunikacyjnej będącej przedmiotem pomiarów przeprowadzono w miejscach podanych w tabeli nr 4. Rozkład pionów (punktów) pomiarowych przedstawiono w załączniku nr 2.

Wybór głównych, pomocniczych oraz dodatkowych kierunków pomiarowych dokonano na podstawie analizy dokumentacji dostarczonej przez Zleceniodawcę, wizji lokalnej oraz doświadczenia osób wykonujących pomiary.

W związku z zaistniałą sytuacją kryzysową wywołaną wirusem SARS-CoV-2 oraz zgodnie z art.31 pkt 3 ustawy z dnia 16 kwietnia 2020 r. o szczególnych instrumentach wsparcia w związku z rozprzestrzenianiem się wirusa SARS-CoV-2 (Dz. U. z 2020 r. poz.695) w okresie stanu zagrożenia epidemicznego lub stanu epidemii ogłoszonego z powodu wirusa SARS-CoV-2 pomiarów nie przeprowadzono w lokalach mieszkalnych oraz w lokalach użytkowych zlokalizowanych na terytorium objętym stanem nadzwyczajnym, stanem zagrożenia epidemicznego lub stanem epidemii.

Stwierdzenie zgodności wyników z wymaganiami: **tak; zgodnie z dokumentem określonym w punkcie 11.2 sprawozdania.**

Zasada podejmowania decyzji: **określona w treści rozporządzenia Ministra Klimatu z dnia 17.02.2020 r.**

Ryzyko związane z tą zasadą: **Zasada podejmowania decyzji została określona w powyższym dokumencie w związku z czym rozpatrywanie poziomu ryzyka nie jest konieczne.**

Instalacja radiokomunikacyjna spełnia wymagania normatywu powołanego w punkcie 11.2. sprawozdania.

13.2. Zgodnie z art. 122a, ust. 1, pkt. 2 i 3, Ustawy z dnia 27 kwietnia 2001 Prawo Ochrony Środowiska (Dz.U. z 2020r. poz. 1219 z późn. zm.) ponowne pomiary kontrolne wykonuje się:

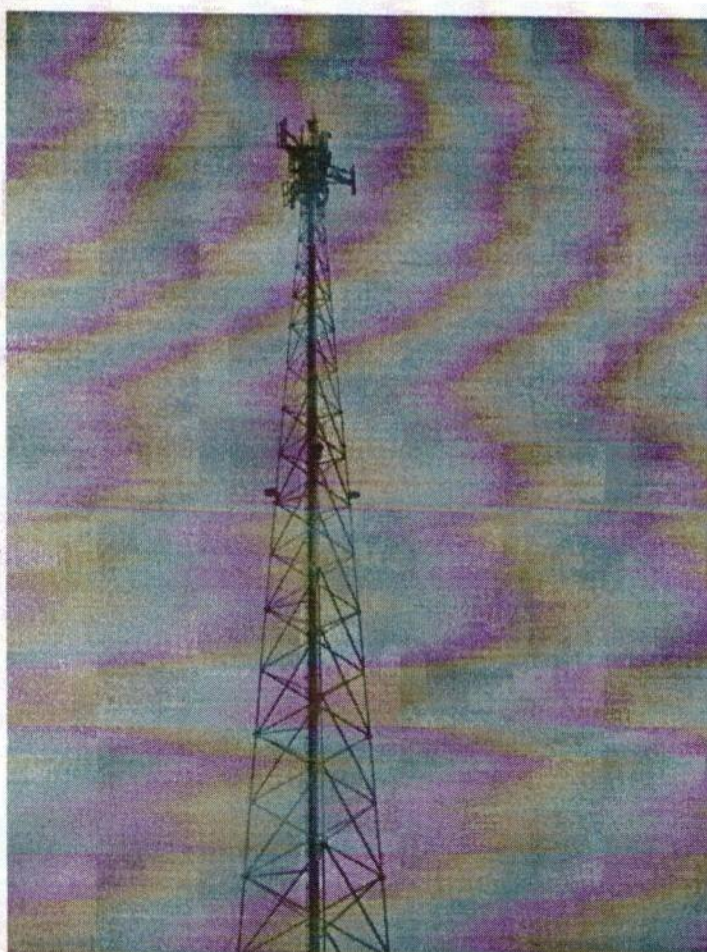
- każdorazowo w przypadku zmiany warunków pracy instalacji lub urządzenia, w tym zmiany spowodowanej zmianami warunków pracy instalacji lub urządzenia, o ile zmiany te mogą mieć wpływ na zmianę poziomów pól elektromagnetycznych, których źródłem jest instalacja lub urządzenia;
- każdorazowo w przypadku zmiany istniejącego stanu zagospodarowania i zabudowy nieruchomości skutkującej zmianami w występowaniu miejsc dostępnych dla ludności w otoczeniu instalacji lub urządzenia-na pisemny wniosek właściciela lub zarządcy nieruchomości, na której wystąpiła ta zmiana.

Otrzymują:

1 x Zleceniodawca (wersja elektroniczna)

1 x PP aa (wersja elektroniczna)

*Koniec sprawozdania. Sprawozdanie zawiera dodatkowo załączniki nr 1 i 2.*



Zał. nr 1: Widok ogólny instalacji radiokomunikacyjnej.

**13. STwierdzenie zgodności z poziomami dopuszczalnymi oraz omówienie wyników pomiarów:**

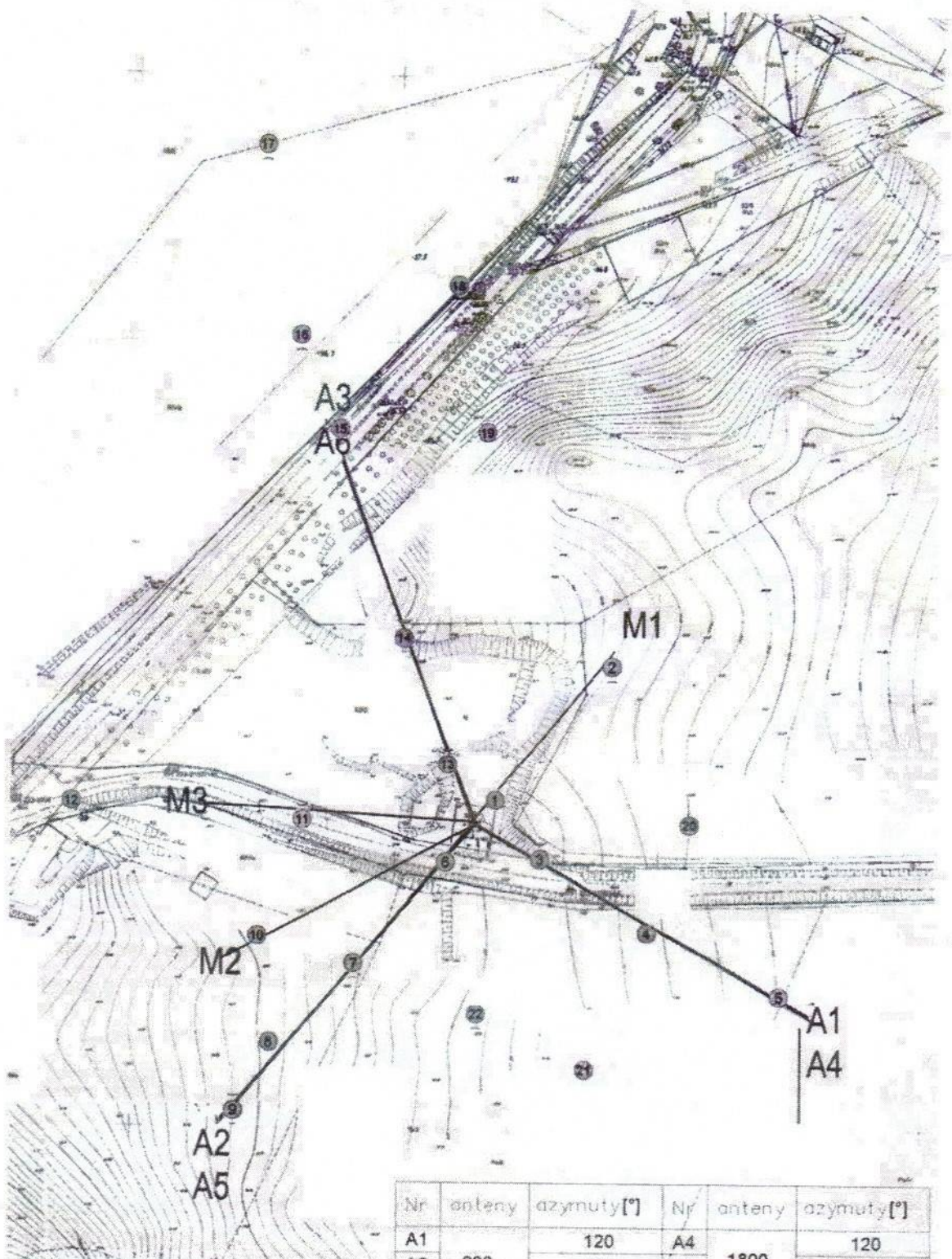
13.1. Na podstawie wykonanych pomiarów w miejscach w których uzyskano dostęp, w pionach (punktach) pomiarowych stwierdza się dotrzymanie dopuszczalnych poziomów pól elektromagnetycznych w środowisku zgodnie z punktem 11.2 sprawozdania (wartości wskaźnikowe  $WM_E$  oraz  $WM_H$  nie przekraczają wartości 1).

Wyniki pomiarów uzyskane zostały przy uwzględnieniu poprawek pomiarowych przekazanych przez zleceniodawcę, umożliwiających uwzględnienie maksymalnych parametrów pracy instalacji oraz innych operatorów występujących w obszarze pomiarowym. Miejsca do których nie uzyskano dostępu i/lub nie uzyskano zgody na pomiar, z przyczyn niezależnych od Laboratorium nie podlegają ocenie zgodności.

Poziomy pole elektromagnetycznych w środowisku wyznaczono dla instalacji emitujących pola elektromagnetyczne względem najniższej wartości dopuszczalnej z danego zakresu częstotliwości i w odniesieniu do najwyższych zmierzonych wartości pól-EM.

Pomiary poziomów pól elektromagnetycznych w środowisku w otoczeniu badanego obiektu wykonano podczas pracy wszystkich instalacji emitujących pola elektromagnetyczne w danym zakresie częstotliwości.





Zat. nr 2:  
 Lokalizacja anten oraz ich azymuty, lokalizacja pionów (punktów) pomiarowych wokół instalacji radiokomunikacyjnej.  
 SKALA 1:2000  
 Mapa źródłowa: Kwalifikacja przedsięwzięcia.  
 punkt (pion) pomiarowy.

Nr anteny	azymuty [°]	Nr anteny	azymuty [°]
A1	120	A4	120
A2	900	A5	1800
A3	340	A6	2100
M1	39	A7	800
M2	242	A8	800
M3	275	A9	340

